



MORRIS

Οδηγίες χρήσης λειτουργίας



Wi-Fi

Έξυπνα Κλιματιστικά

Αυτές οι οδηγίες αφορούν τα κλιματιστικά με λειτουργία Wi-Fi. Διαβάστε τις οδηγίες χρήσης προσεκτικά πριν χρησιμοποιήσετε το προϊόν και φυλάξτε τις για μελλοντική αναφορά.

Δηλώσεις

Δήλωση συμμόρφωσης FCC

Αυτή η συσκευή συμμορφώνεται με το μέρος 15 των κανονισμών FCC (Ομοσπονδιακή επιτροπή επικοινωνιών των ΗΠΑ). Η λειτουργία υπόκειται στις παρακάτω δύο συνθήκες: (1) η παρούσα συσκευή δεν επιτρέπεται να προκαλεί επιβλαβείς παρεμβολές και, (2) η παρούσα συσκευή πρέπει να δέχεται οποιοσδήποτε παρεμβολές που λαμβάνει, συμπεριλαμβανομένων των παρεμβολών οι οποίες ενδέχεται να προκαλέσουν ανεπιθύμητη λειτουργία. Οι αλλαγές και τροποποιήσεις που ενδέχεται να γίνουν στο παρόν προϊόν, χωρίς την έγκριση του κατασκευαστή, μπορούν να ακυρώσουν την ηλεκτρομαγνητική συμβατότητα (ΗΜΣ) και την ασύρματη επικοινωνία αλλά και να αναιρέσουν το δικαίωμά σας να χρησιμοποιείτε το προϊόν.

Σημείωση: Ο παρών εξοπλισμός έχει υποβληθεί σε έλεγχο και διαπιστώθηκε ότι συμμορφώνεται με τους περιορισμούς ψηφιακής συσκευής Κλάσης Β, σύμφωνα με το μέρος 15 των κανόνων FCC. Οι περιορισμοί αυτοί αποσκοπούν στην παροχή εύλογης προστασίας έναντι επιβλαβών παρεμβολών σε ιδιωτικές εγκαταστάσεις.

Ο παρών εξοπλισμός παράγει, χρησιμοποιεί και μπορεί να εκπέμψει ενέργεια ραδιοσυχνότητας και, αν δεν έχει εγκατασταθεί και χρησιμοποιηθεί σύμφωνα με τις οδηγίες, ενδέχεται να προκαλέσει επιβλαβείς παρεμβολές σε ραδιοεπικοινωνίες. Ωστόσο, δεν υπάρχει καμία εγγύηση ότι δεν θα προκληθεί παρεμβολή σε μια συγκεκριμένη εγκατάσταση.

Αν ο παρόν εξοπλισμός προκαλεί επιζήμιες παρεμβολές σε ραδιοφωνικούς ή τηλεοπτικούς δέκτες, οι οποίες μπορούν να προσδιοριστούν με την απενεργοποίηση και ενεργοποίηση του εξοπλισμού, ο χρήστης θα πρέπει να δοκιμάσει να διορθώσει την παρεμβολή λαμβάνοντας ένα ή περισσότερα από τα παρακάτω μέτρα:

-Αλλάξτε τον προσανατολισμό ή τη θέση της κεραίας λήψης.

-Αυξήστε την απόσταση μεταξύ του εξοπλισμού και του δέκτη.

-Συνδέστε τον εξοπλισμό σε μια πρίζα που βρίσκεται σε διαφορετικό κύκλωμα από αυτό στο οποίο είναι συνδεδεμένος ο δέκτης.

-Επικοινωνήστε με την αντιπροσωπεία ή έναν καταρτισμένο τεχνικό ραδιοφώνων/τηλεοράσεων για βοήθεια.

Δήλωση έκθεσης σε ακτινοβολίας FCC:

Αυτή η συσκευή συμμορφώνεται με τα όρια έκθεσης σε ακτινοβολία της FCC.

Προκειμένου να αποφευχθεί η πιθανότητα υπέρβασης των ορίων έκθεσης της FCC σε ραδιοσυχνότητες, η απόσταση του ανθρώπου από την κεραία θα πρέπει να μην είναι μικρότερη από 20 εκατοστά (8 ίντσες) κατά την κανονική λειτουργία

Απαιτήσεις ΕΕ για την προστασία της Υγείας

Η συσκευή αυτή ικανοποιεί τις ευρωπαϊκές απαιτήσεις σχετικά με την έκθεση σε ηλεκτρομαγνητική ακτινοβολία. Η συσκευή αυτή πρέπει να εγκατασταθεί και να λειτουργεί σε σημείο τέτοιο ώστε να υπάρχει απόσταση τουλάχιστον 20 cm μεταξύ του πομπού και του σώματός σας. Αυτή η ασύρματη συσκευή είναι ένας πομποδέκτης και έχει σχεδιαστεί και κατασκευαστεί έτσι ώστε να ικανοποιεί τα όρια έκθεσης που προτείνει το Συμβούλιο της Ευρωπαϊκής Ένωσης και η Διεθνής Επιτροπή για την Προστασία από Μη Ιονίζουσα Ακτινοβολία (ICNIRP, 1999) για όλον τον πληθυσμό.

Δήλωση αποποίησης ευθυνών του κατασκευαστή

Οι πληροφορίες που περιέχονται στο έγγραφο αυτό υπόκεινται σε αλλαγές χωρίς ειδοποίηση και δεν αποτελούν δέσμευση εκ μέρους του προμηθευτή. Δεν παρέχεται καμία εγγύηση ή βεβαίωση, ρητή ή έμμεση, ως προς την ποιότητα, την ακρίβεια ή την καταλληλότητα αυτού του εγγράφου για οποιονδήποτε σκοπό. Ο κατασκευαστής διατηρεί το δικαίωμα να πραγματοποιήσει αλλαγές στο περιεχόμενο του εγγράφου αυτού και/ή στα σχετικά προϊόντα, χωρίς να υποχρεούται να ενημερώσει κανένα πρόσωπο ή οργανισμό για τις αλλαγές αυτές. Σε καμία περίπτωση ο κατασκευαστής δεν θα είναι υπεύθυνος για τυχόν άμεσες, έμμεσες, ειδικές, τυχαιές ή παρεπόμενες ζημιές που απορρέουν από τη χρήση ή την αδυναμία χρήσης αυτού του προϊόντος ή του υλικού τεκμηρίωσης, ακόμα και εάν ενημερωθεί για την πιθανότητα ύπαρξης τέτοιων ζημιών.

ΠΕΡΙΕΧΟΜΕΝΑ

Προδιαγραφές μονάδας Wi-Fi και οδηγίες λειτουργίας	1
Κατεβάστε και εγκαταστήστε την εφαρμογή	2
Ενεργοποιήστε την εφαρμογή	3
Εγγραφή	4
Είσοδος στον λογαριασμό σας	6
Προσθήκη συσκευής	8
Χειρισμός κλιματιστικού	11
Διαχείριση λογαριασμού	25
Αντιμετώπιση προβλημάτων	27

Χαρακτηριστικά μονάδας Wi-Fi και συνοπτικές οδηγίες χρήσης

1. Ελάχιστες προδιαγραφές κινητής συσκευής:

Έκδοση Android 5.0 ή νεότερη

Έκδοση IOS 9.0 ή νεότερη

2. Βασικές παράμετροι για το Wi-Fi

Παράμετρος	Λεπτομέρειες
Συχνότητα Δικτύου	2.400 - 2.4835GHz
Πρότυπα ασύρματου δικτύου WLAN	IEEE 802.11 b/g/n (channels 1-14, channels 1-13 for EU/AU, channels 1-11 for US/CA)
Πρωτόκολλο διαδικτύου	IPv4/TCP/UDP/HTTPS/TLS/DNS
Ασφάλεια	WEP/WPA/WPA2/AES128
Τύποι δικτύου	STA/AP/STA+AP
Μέγιστη ισχύς RF	20 dbm
Συχνότητα Bluetooth	2.402 - 2.480GHz
Ισχύς Bluetooth RF	9 dbm

3. Συνοπτικές οδηγίες χρήσης. Ακολουθήστε τον παρακάτω σύντομο οδηγό.

Βήμα	Ενέργεια	Νέος λογαριασμός	Επανεγκατάσταση εφαρμογής
Βήμα 1	Λήψη και εγκατάσταση της εφαρμογής	NAI	NAI
Βήμα 2	Ενεργοποίηση της εφαρμογής	NAI	NAI
Βήμα 3	Εγγραφή / δημιουργία λογαριασμού	NAI	OXI
Βήμα 4	Σύνδεση	NAI	NAI
Βήμα 5	Προσθήκη συσκευής	NAI	Η καταχωρημένη συσκευή θα παραμείνει.

Σημείωση: Αν έχετε ήδη δημιουργήσει λογαριασμό και έχετε προσθέσει συσκευή, όταν κάνετε επανεγκατάσταση της εφαρμογής και συνδεθείτε με τον λογαριασμό σας, η συσκευή που έχετε ήδη προσθέσει παραμένει ενεργή

Λήψη και εγκατάσταση της εφαρμογής



Smart Life

Για κινητή συσκευή λογισμικού Android

Α τρόπος: Παρακαλώ σαρώστε τον κωδικό QR με μία εφαρμογή σάρωσης, κατεβάστε και εγκαταστήστε την εφαρμογή.

Β τρόπος: Αναζητήστε την εφαρμογή "Smart Life" στο "Play Store" μέσω του κινητού σας τηλεφώνου, κατεβάστε και εγκαταστήστε την εφαρμογή.



Για κινητές συσκευές IOS

Α τρόπος: Παρακαλώ σαρώστε τον κωδικό QR και ακολουθείτε τις οδηγίες για να μεταβείτε στο "AppStore", κατεβάστε και εγκαταστήστε την εφαρμογή.

Β τρόπος: Αναζητήστε την εφαρμογή "Smart Life" στο "AppStore" στο κινητό σας τήλεφωνο. Κατεβάστε και εγκαταστήστε την εφαρμογή.



Σημείωση:

Παρακαλώ ενεργοποιήστε την άδεια χρήσης αποθηκευτικού χώρου, τοποθεσίας και κάμερας από την εφαρμογή.

Ενεργοποίηση εφαρμογής

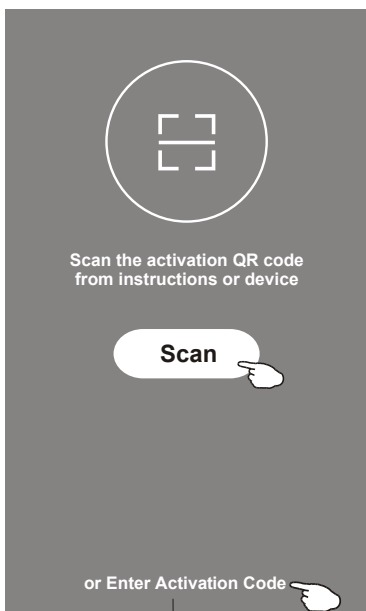
Την πρώτη φορά που θα χρησιμοποιήσετε την εφαρμογή θα πρέπει να την ενεργοποιήσετε

1. Πατήστε την εφαρμογή "Smart Life" στο smart phone σας



SmartLife-SmartHome

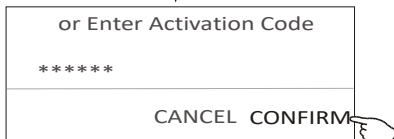
2. Τρόπος 1: Πιέστε το "Scan" και σκανάρετε το Activate QR code
Τρόπος 2: Πιέστε το "or Enter Activation Code" στο κάτω μέρος της οθόνης και μετά βάλτε τον κωδικό ενεργοποίησης και πιέστε "CONFIRM".



Ενεργοποιήστε τον κώδικα QR και τον κωδικό ενεργοποίησης

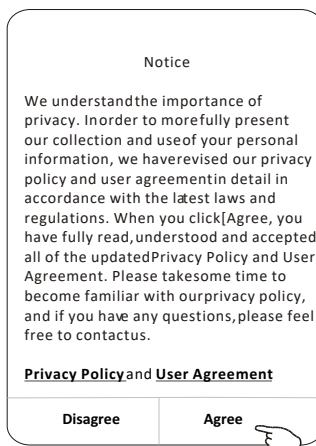
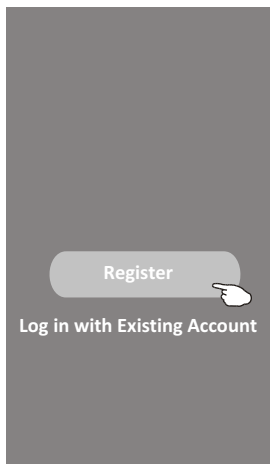


Σημείωση : Χωρίς τον κωδικό QR ή τον κωδικό ενεργοποίησης, δεν μπορείτε να ενεργοποιήσετε και να χρησιμοποιήσετε την εφαρμογή. Παρακαλούμε κρατήστε τα ασφαλή.



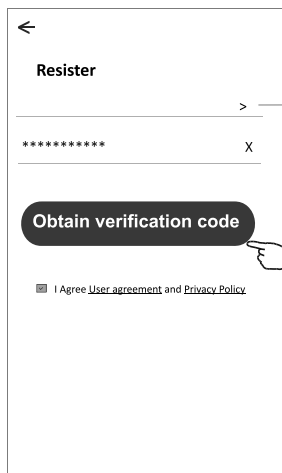
Εγγραφή

1. ΙΕάν δεν έχετε λογαριασμό, δημιουργήστε έναν πατώντας το "Register".
2. Διαβάστε την πολιτική απορρήτου και πατήστε "Agree".

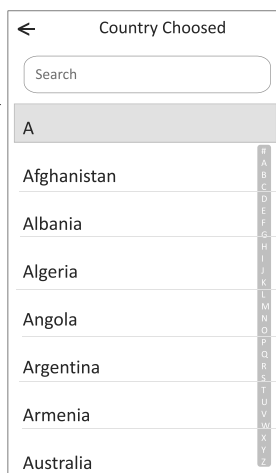


3. Πιέστε ">" και επιλέξτε χώρα.
4. Εισάγετε την διεύθυνση e-mail σας.
5. Πιέστε "Obtain verification code" για να αποκτήσετε κωδικό επιβεβαίωσης.

Αναζητήστε τη χώρα σας ή περιηγηθείτε Πάνω κάτω στην οθόνη για να εντοπιστείτε και να επιλέξετε τη χώρα σας.



εισάγετε την διεύθυνση e-mail σας.



Εγγραφή

6. Εισάγετε τον κωδικό επιβεβαίωσης που λάβατε στο e-mail σας.
7. Ορίστε κωδικό 6-20 χαρακτήρων, συμπεριλαμβανομένων γραμμάτων και αριθμών.
8. Τέλος, πιέστε "Done".

←

Enter verification code

* * * * *

Verification code is sent to your email:
*****@****.Resend(55s)

←

Set Password

6-20 characters for password, including character, numbers

Done

Είσοδος στο λογαριασμό σας

1. Πιέστε "Log in"
2. Εισάγετε τα στοιχεία του λογαριασμού σας και τον κωδικό
3. Πιέστε "Log In"

Register

Log in with Existing Account

←

Login

***** >

Log in

Forgot password

Login means that you agree with [User Agreement](#) and [Privacy Policy](#)

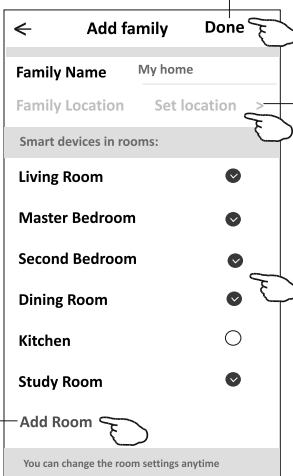
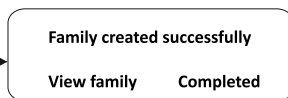
Εισάγετε στοιχεία λογαριασμού εδώ

Εισάγετε κωδικό εδώ

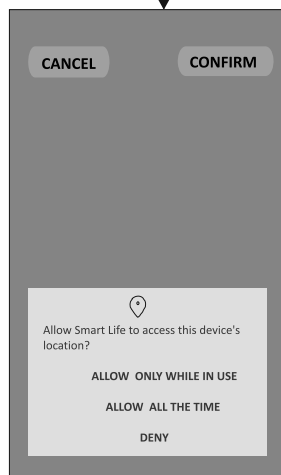
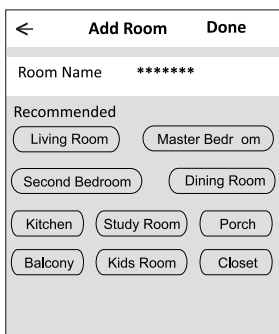
Είσοδος στο λογαριασμό σας

Την πρώτη φορά που χρησιμοποιείτε την εφαρμογή δημιουργείτε οικογένεια με την επιλογή "Create family":

4. Πιέστε "Create family".
5. Επιλέξτε όνομα για την οικογένεια.
6. Επιλέξτε τοποθεσία.
7. Επιλέξτε τα βασικά δωμάτια και εισάγετε νέα δωμάτια.
8. Όταν ολοκληρώσετε, πιέστε "Done" και "Completed".



Επιλέξτε το προεπιλεγμένο δωμάτιο ή φτιάξτε ένα νέο και πιέστε Done.



Σημείωση:
Η εφαρμογή ανοίγει έναν χάρτη στη συσκευή σας και εντοπίζει την τοποθεσία σας

Είσοδος στο λογαριασμό σας

Ξεχάσατε τον κωδικό σας

Εάν ξεχάσατε τον κωδικό σας ή θέλετε να τον ανανεώσετε ακολουθήστε τα παρακάτω βήματα:

1. Πιέστε "Forgot password".
2. Εισάγετε τα στοιχεία σας (e-mail address) και πιέστε "Obtain verification code" για να αποκτήσετε κωδικό επιβεβαίωσης.
3. Εισάγετε τον κωδικό επιβεβαίωσης που λάβατε στο e-mail σας.
4. Εισάγετε τον νέο κωδικό πρόσβασης και πιέστε "Done".

<

Login

***** >

Email address

Password

Log in

[Forgot password](#)

Login means that you agree with [User Agreement](#) and [Privacy Policy](#)

<

Forgot password

***** >

***** X

Obtain verification code

<

Enter verification code

* * * * *

Verification code is sent to your email:
*****_Resend(55s)

<

Set Password

* * * * *

6-20 characters for password, including character, numbers

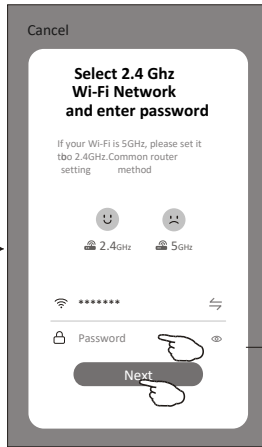
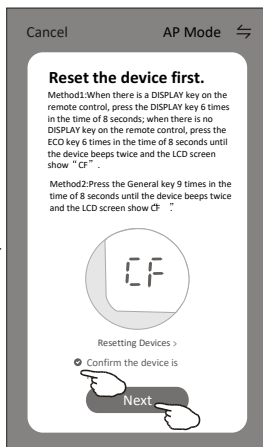
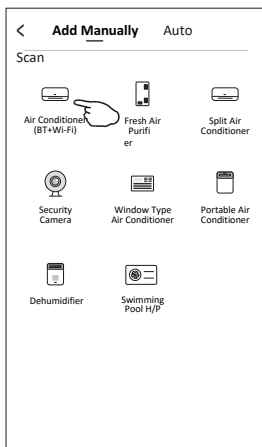
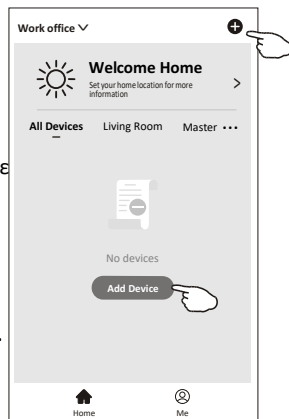
Done

Προσθήκη συσκευής

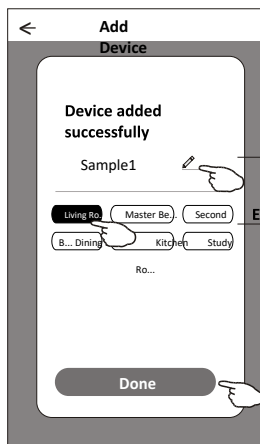
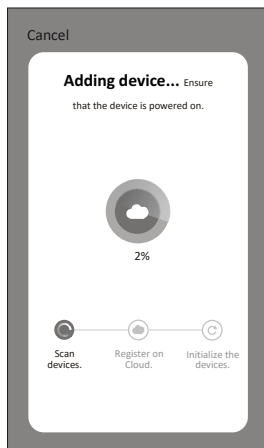
Υπάρχουν 3 τρόποι για να προσθέσετε συσκευή.

1-CF τρόπος

1. Το κλιματιστικό πρέπει να είναι συνδεδεμένο στο ρεύμα (δεν χρειάζεται να είναι σε λειτουργία).
 2. Επιλέξτε "+" στην πάνω δεξιά γωνία της αρχικής σελίδας "Home"
 3. ή πιάστε "Add device" σε δωμάτιο που δεν υπάρχει συσκευή.
 4. Ακολουθήστε τα σχόλια για να πάτε στην επόμενη οθόνη και να ρυθμίσετε ξανά το Wi-Fi και τέλος πατήστε "Confirm the device is reset" και μετά πατήστε "Next".
 5. Πληκτρολογήστε τον κωδικό του Wi-Fi σας, τον ίδιο που χρησιμοποιείτε για να συνδεθεί το κινητό σας και τέλος, πιάστε "Next"
 6. Μπορείτε να παρακολουθήσετε την εξέλιξη της σύνδεσης.
- Οι ενδείξεις "PP", "SA", "AP" ενεργοποιούνται διαδοχικά στην οθόνη.
- "PP" σημαίνει "Ψάχνοντας δρομολογητή (router)"
- "SA" σημαίνει "Σύνδεση στον δρομολογητή (router)"
- "AP" σημαίνει "συνδεδεμένο στον διακομιστή (server)"



Εισάγετε κωδικό



Αλλάξτε όνομα στη συσκευή

Επιλέξτε το δωμάτιο

Προσθήκη συσκευής

2- Λειτουργία AP

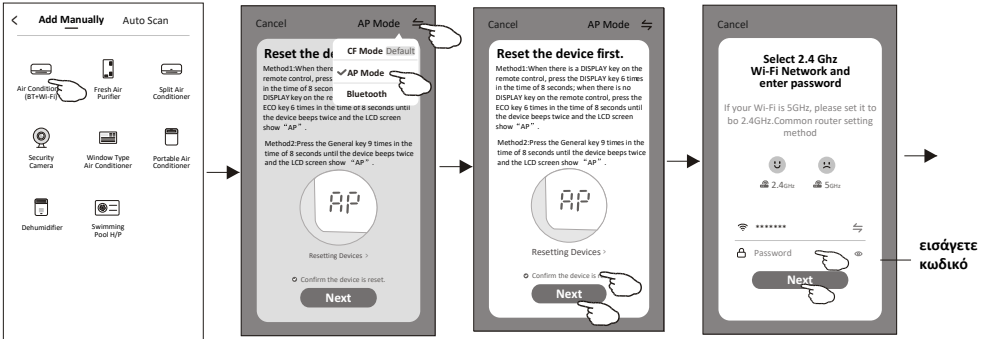
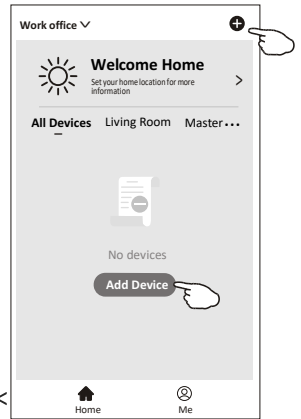
1. Το κλιματιστικό πρέπει να είναι συνδεδεμένο στο ρεύμα (δεν χρειάζεται να είναι σε λειτουργία)..
2. Πιέστε "+" στην πάνω δεξιά γωνία της αρχικής σελίδας "Home" ή πιέστε "Add device" για να προσθέσετε συσκευή σε δωμάτιο χωρίς συσκευή
3. Πιέστε "Air conditioner(BT+Wi-Fi)"
4. Πιέστε ↺ στην πάνω δεξιά γωνία και επιλέξτε "AP Mode".
Έπειτα ακολουθείστε τα σχόλια στην οθόνη για να ρυθμίσετε ξανά το Wi-Fi και πιέστε "Confirm the indicator is blinking slowly".
Τέλος επιλέξτε "Next".
5. Πληκτρολογήστε τον κωδικό του Wi-Fi σας, τον ίδιο που χρησιμοποιείτε για να συνδεθεί το κινητό σας και τέλος, πιέστε "Next".
6. Διαβάστε τις οδηγίες προσεκτικά και πιέστε "Connect now" για σύνδεση.<
7. Στην οθόνη ρυθμίσεων δικτύου, επιλέξτε "SmartLife-****", και πιέστε"
8. Μπορείτε να παρακολουθήσετε την εξέλιξη της σύνδεσης.

Οι ενδείξεις "PP", "SA", "AP" ενεργοποιούνται διαδοχικά στην οθόνη.

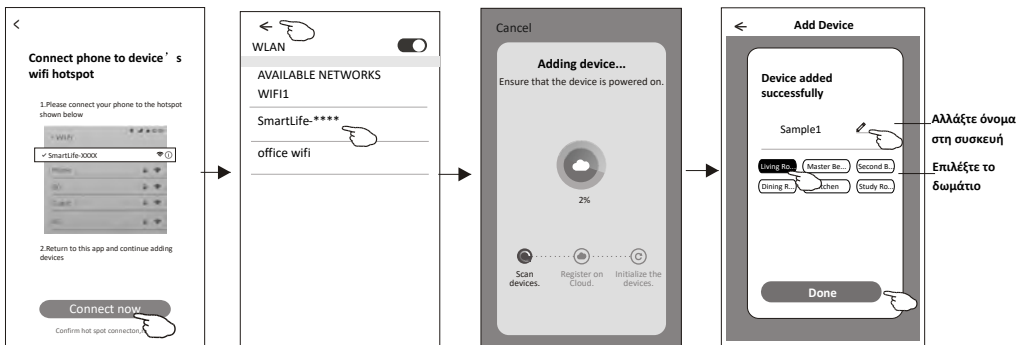
"PP" σημαίνει "Ψάχνοντας δρομολογητή (router)"

"SA" σημαίνει "Σύνδεση στον δρομολογητή (router)"

"AP" σημαίνει "συνδεδεμένο στον διακομιστή (server)"



εισάγετε κωδικό



Αλλάξτε όνομα στη συσκευή

Επιλέξτε το δωμάτιο

Προσθήκη συσκευής

3-Λειτουργία Bluetooth

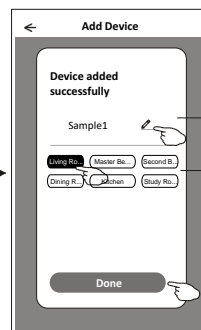
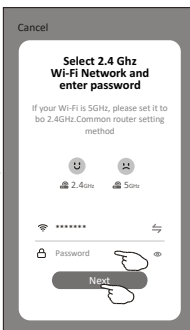
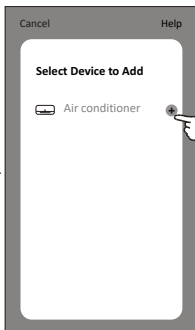
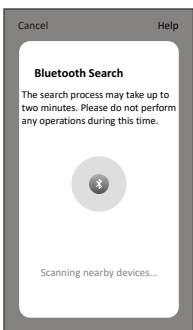
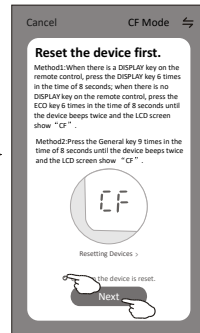
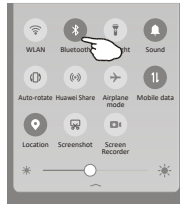
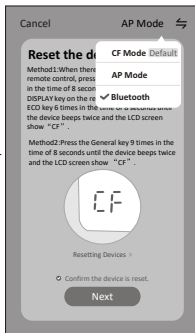
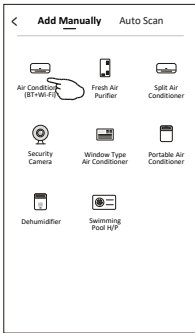
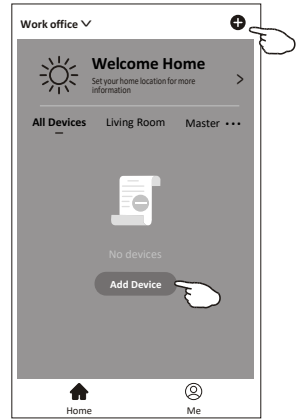
1. Το κλιματιστικό πρέπει να είναι συνδεδεμένο στο ρεύμα (δεν χρειάζεται να είναι σε λειτουργία).
2. Πιέστε "+" Στην επάνω γωνία της αρχικής οθόνης "Home" ή πιέστε "Add device" για πρόσθεση συσκευής σε δωμάτιο χωρίς συσκευή.
3. Πιέστε "Air conditioner(BT+Wi-Fi)".
4. Βεβαιωθείτε ότι το Bluetooth είναι ενεργοποιημένο στην συσκευή σας.
5. Πιέστε στην επάνω δεξιά γωνία και επιλέξτε "Bluetooth".
έπειτα ακολουθείστε τα σχόλια στην οθόνη και ξαναρυθμίστε το Wi-Fi.
Πιέστε "Confirm the indicator is blinking rapidly" για επιβεβαίωση και "Next" για να μεταβείτε παρακάτω.
6. Επιλέξτε κάποια από τις συσκευές που εντοπίστηκαν και πιέστε "+"
7. εισάγετε τον κωδικό του Wi-Fi, τον οποίο χρησιμοποιείτε και για να συνδεθείτε με το κινητό σας. Τέλος, πιέστε "Next".
8. Μπορείτε να παρακολουθήσετε την εξέλιξη της σύνδεσης.

Οι ενδείξεις "PP", "SA", "AP" ενεργοποιούνται διαδοχικά στην οθόνη.

"PP" σημαίνει "Ψάχνοντας δρομολογητή (router)"

"SA" σημαίνει "Σύνδεση στον δρομολογητή (router)"

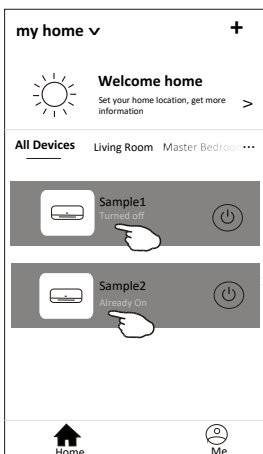
"AP" σημαίνει "συνδεδεμένο στον διακομιστή (server)"



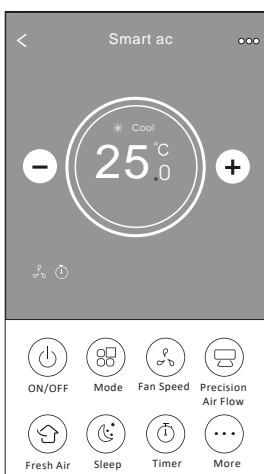
Δώστε ξανά όνομα στη συσκευή σας.
Επιλέξτε δωμάτιο

Έλεγχος κλιματιστικού

Η οθόνη ελέγχου της συσκευής θα εμφανιστεί αυτόματα μετά την προσθήκη της συσκευής.
Η οθόνη ελέγχου της συσκευής θα εμφανιστεί χειροκίνητα πατώντας το όνομα της συσκευής στην αρχική οθόνη.



Οθόνη λειτουργιών

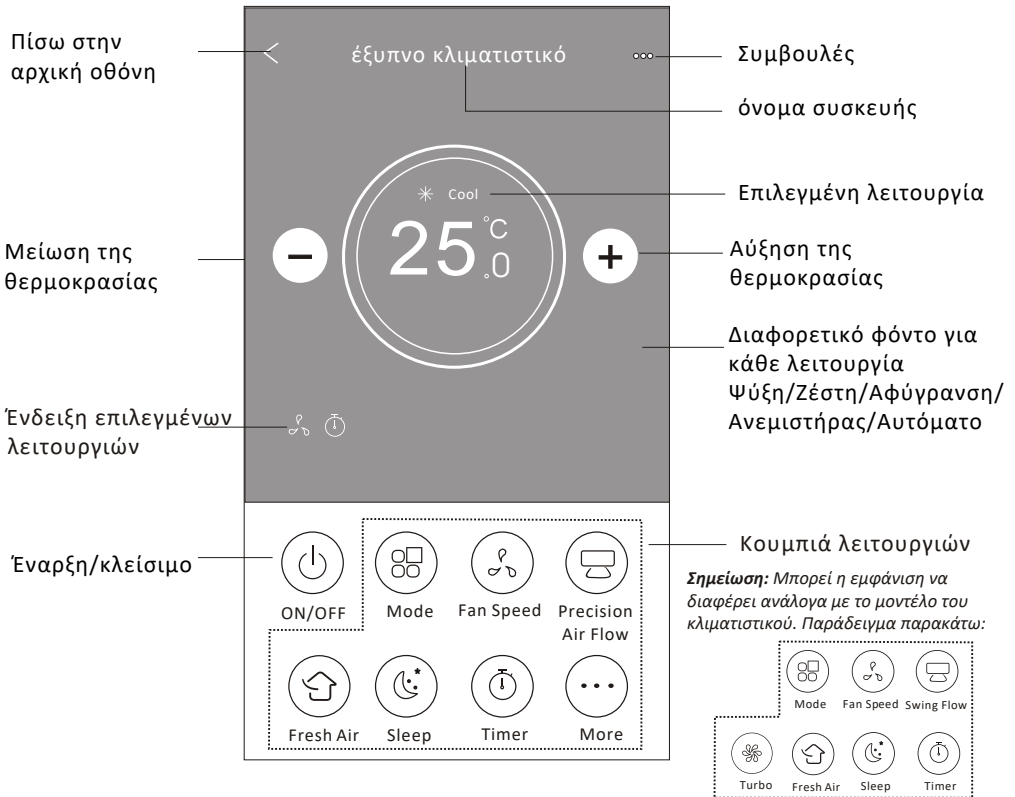


Σημείωση:

Λόγω των διαφορετικών μοντέλων, η οθόνη λειτουργιών μπορεί να έχει διαφορές

Έλεγχος κλιματιστικού

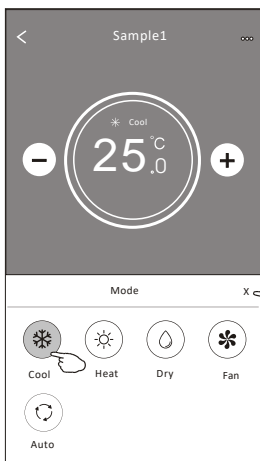
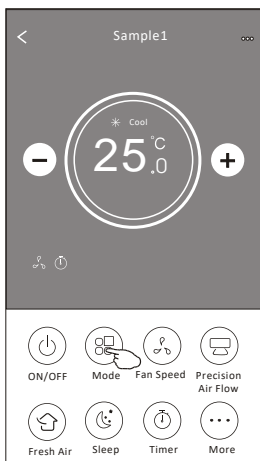
Κύρια οθόνη λειτουργιών



Έλεγχος κλιματιστικού

Ρύθμιση λειτουργιών

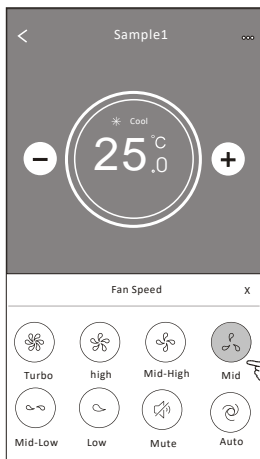
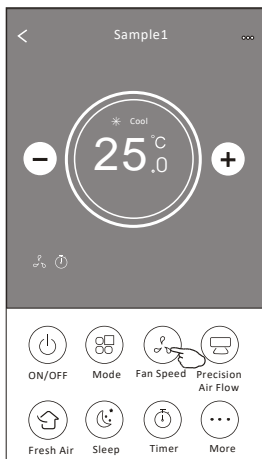
1. Πιέστε το κουμπί Mode.
2. Υπάρχουν 5 διαφορετικές λειτουργίες στην οθόνη λειτουργιών, πιέστε ένα κουμπί για να αρχίσει το κλιματιστικό να δουλεύει.
3. Πιέστε το κουμπί X για να επιστρέψετε στην αρχική οθόνη ελέγχου.
4. Η λειτουργία και το φόντο θα αλλάξουν στην οθόνη.



Σημείωση: Παρακαλώ διαβάστε τις λεπτομέρειες κάθε λειτουργίας στο εγχειρίδιο χρήσης για να ελέγχετε την συσκευή πιο άνετα.

Επιλογή ταχύτητας ανεμιστήρα

1. Πιέστε το κουμπί Fan speed.
2. Επιλέξτε την επιθυμητή ταχύτητα ανεμιστήρα και πατήστε το κουμπί.
3. Πιέστε το κουμπί X για να επιστρέψετε στην αρχική οθόνη ελέγχου.
4. Η ένδειξη της επιλεγμένης ταχύτητας ανεμιστήρα θα εμφανιστεί στην οθόνη.

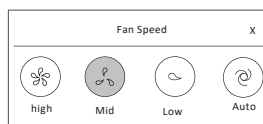


Λειτουργία	Ταχύτητα ανεμιστήρα
Κρύο	Όλες οι ταχύτητες
Ανεμιστήρας	Όλες οι ταχύτητες
Αφύγνωση	
Ζέση	Όλες οι ταχύτητες
Αυτόματο	Όλες οι ταχύτητες

Σημείωση:

Η ταχύτητα του ανεμιστήρα δεν μπορεί να ρυθμιστεί στην λειτουργία αφύγνωσης

Σημείωση: Η οθόνη ταχύτητας ανεμιστήρα μπορεί να διαφέρει ανάλογα με το μοντέλο του κλιματιστικού. Παράδειγμα παρακάτω :

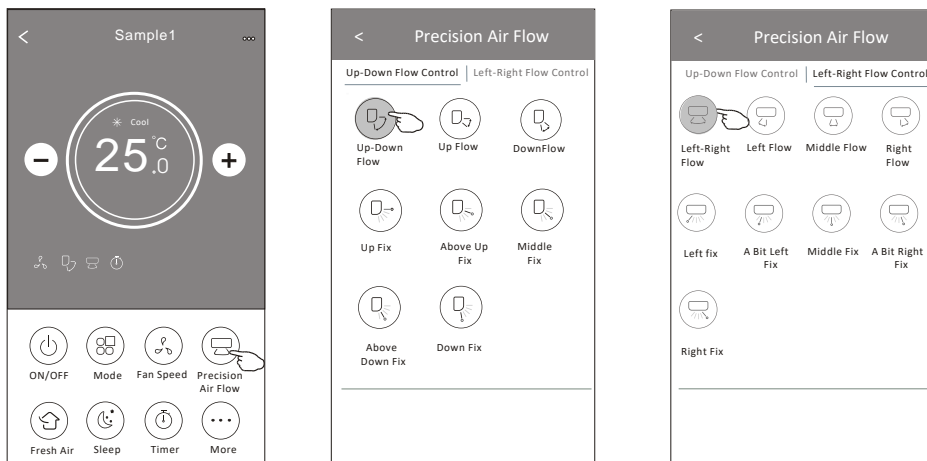


Έλεγχος κλιματιστικού

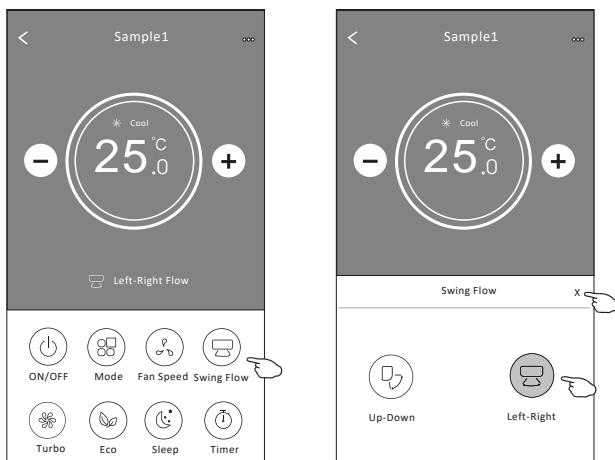
Ρύθμιση ροής αέρα

1. Πιέστε το κουμπί Precision Air Flow ή το κουμπί Swing Flow.
2. Επιλέξτε την επιθυμητή ροή αέρα και πιέστε το κουμπί.
3. Πιέστε το κουμπί X για να επιστρέψετε στην αρχική οθόνη ελέγχου.
4. Η ένδειξη της επιλεγμένης ροής αέρα θα εμφανιστεί στην οθόνη.

Σημείωση: Σε κάποια μοντέλα χωρίς αυτόματη ρύθμιση περιόδων δεξιά-αριστερά, εάν το ενεργοποιήσετε, θα ακουστεί ένα μπιτ αλ'α δεν θα γίνει καμία ενέργεια.



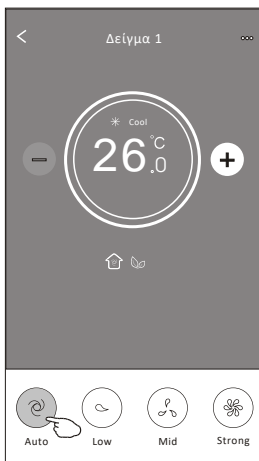
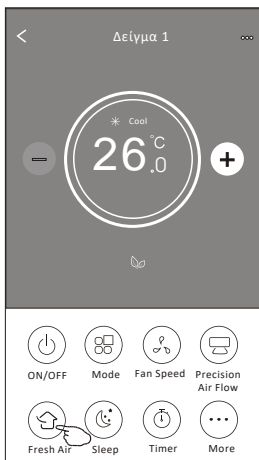
Σημείωση: Η κύρια οθόνη ελέγχου ρυθμίσεων και η οθόνη ελέγχου ροής αέρα μπορεί να εμφανίζονται ελαφρώς διαφορετικά ανάλογα με το μοντέλο του κλιματιστικού. Παράδειγμα όπως παρακάτω:



Έλεγχος κλιματιστικού

Λειτουργία φρέσκου αέρα

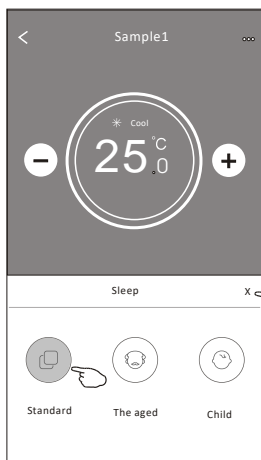
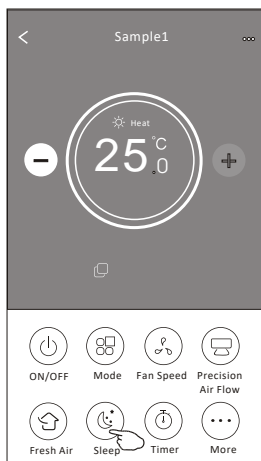
1. Πιέστε το κουμπί Fresh Air.
2. Επιλέξτε την επιθυμητή ταχύτητα ανεμιστήρα και πατήστε το κουμπί.
3. Πιέστε το κουμπί X για να επιστρέψετε στην αρχική οθόνη ελέγχου.
4. Η ένδειξη της επιλεγμένης ταχύτητας ανεμιστήρα φρέσκου αέρα θα εμφανιστεί στην οθόνη.



Έλεγχος κλιματιστικού

Λειτουργία ύπνου

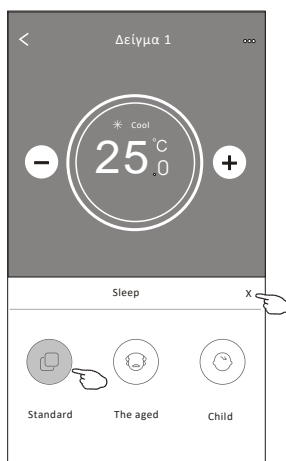
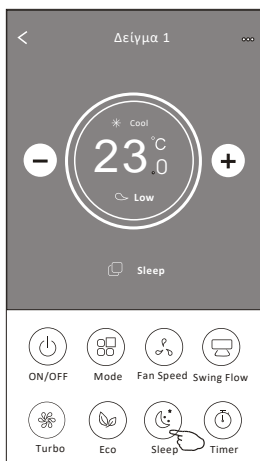
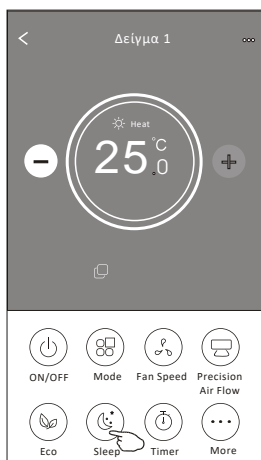
1. Πιέστε το κουμπί Sleep.
2. Επιλέξτε την επιθυμητή ρύθμιση ύπνου και πιάστε το κουμπί.
3. Πιέστε το κουμπί X για να επιστρέψετε στην αρχική οθόνη ελέγχου.
4. Η ένδειξη της επιλεγμένης ρύθμισης ύπνου θα εμφανιστεί στην οθόνη.



Λειτουργία	Ενεργοποίηση ύπνου
Κρύο	Ναι
Ανεμιστήρας	
Αφύγραση	
Ζέστη	Ναι
Αυτόματο	

Η λειτουργία ύπνου είναι απενεργοποιημένη στις λειτουργίες Ανεμιστήρα/ Αφύγρασης/Αυτόματο.

Σημείωση: Η κύρια οθόνη ελέγχου ρυθμίσεων μπορεί να εμφανίζονται ελαφρώς διαφορετικά ανάλογα με το μοντέλο του κλιματιστικού. Παράδειγμα όπως παρακάτω:

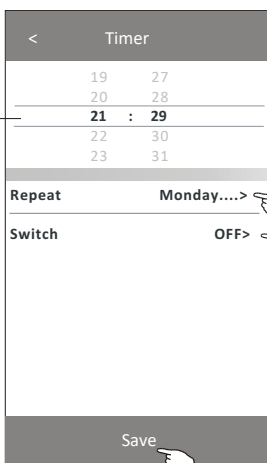
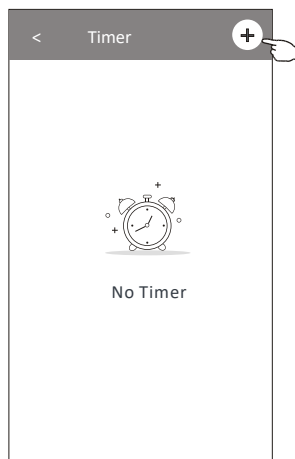
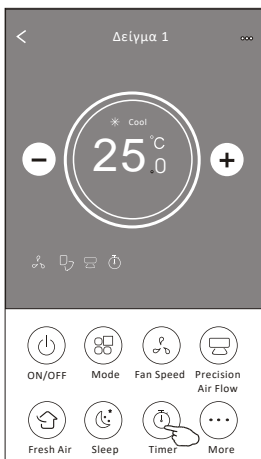


Σημείωση:
Η λειτουργία υπνού είναι επίσης απενεργοποιημένη στη λειτουργία Turbo/Sleep για ορισμένα μοντέλα κλιματιστικού..

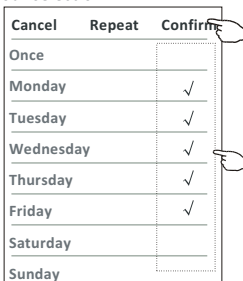
Έλεγχος κλιματιστικού

Ρύθμιση χρονοδιακόπτη έναρξης

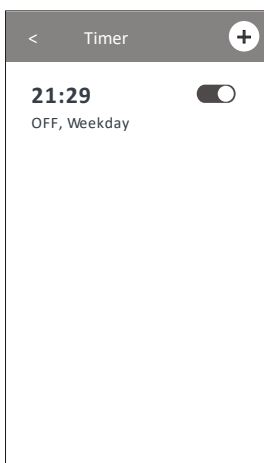
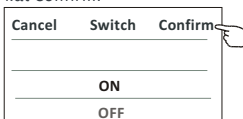
1. Πιέστε το κουμπί Timer .
2. Πιέστε + στην πάνω δεξιά γωνιά της κύριας οθόνης του χρονοδιακόπτη.
3. Πιέστε Time/Repeat/Switch OFF και μετά πιέστε Save.
4. Ο χρονοδιακόπτης λήξης θα εμφανιστεί στην κύρια οθόνη του χρονοδιακόπτη.



Πιέστε repeat > μετά πιέστε τις επιθυμητές ημέρες επανάληψης ή Once, και μετά πιέστε Confirm your selection.



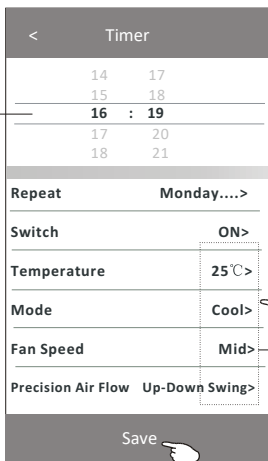
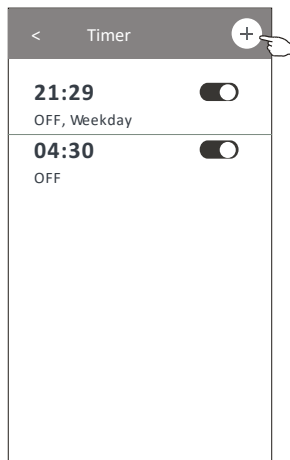
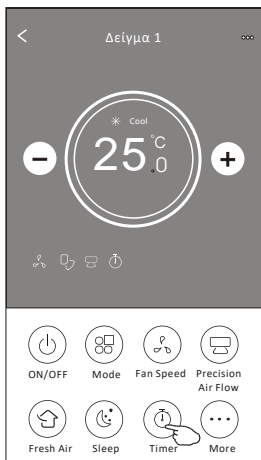
Πιέστε Switch > μετά γλιστρώστε την οθόνη πάνω-κάτω και επιλέξτε ON και Confirm.



Έλεγχος λειτουργίας κλιματιστικού

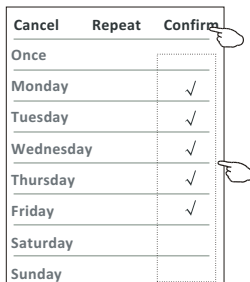
Ρύθμιση χρονοδιακόπτη λήξης

1. Πιέστε το κουμπί Timer .
2. Πιέστε + στην πάνω δεξιά γωνία της κύριας οθόνης του χρονοδιακόπτη.
3. Ρυθμίστε Ώρα/Ημέρες επανάληψης/Εναρξη/Θερμοκρασία/Τρόπος λειτουργίας/ Ταχύτητα ανεμιστήρα/Ροή αέρα όπως επιθυμείτε και μετά πιέστε Save.
4. Ο χρονοδιακόπτης θα εμφανιστεί στην κύρια οθόνη του χρονοδιακόπτη.

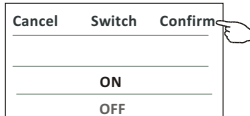


Σύρετε πάνω ή κάτω για να επιλέξετε ώρα

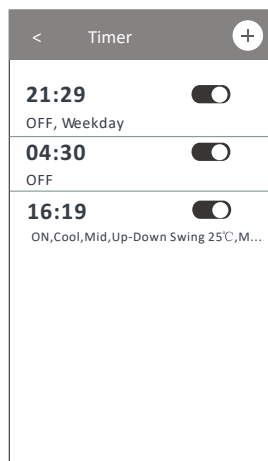
Πιέστε repeat > μετά πιέστε τις επιθυμητές ημέρες επανάληψης ή Once, μετά πιέστε Confirm your selection.



Πιέστε Switch > μετά σύρετε την οθόνη πάνω/κάτω και επιλέξτε ON and Confirm.



Πιέστε Θερμοκρασία/Τρόπος λειτουργίας/ Ταχύτητα ανεμιστήρα/Ροή αέρα > ένα προς ένα μετά ρυθμίστε ανάλογα με το πως επιθυμείτε, όπως αναφέρθηκε σε προηγούμενες σελίδες και πιέστε Confirm the setting.



Έλεγχος κλιματιστικού

Διαχείριση χρονοδιακόπτη

1.Αλλαγή ρυθμίσεων χρονοδιακόπτη:

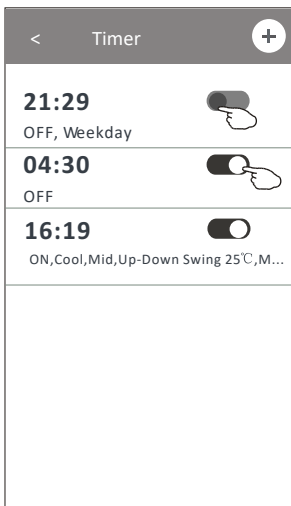
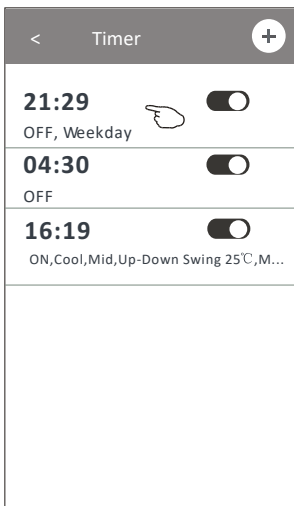
Πατήστε οπουδήποτε στη γραμμή λίστας χρονοδιακόπτη εκτός από τη γραμμή εναλλαγής για να μεταβείτε στην οθόνη ρύθμισης χρονοδιακόπτη, αλλάξτε τη ρύθμιση και, στη συνέχεια, πατήστε αποθήκευση.

2.Ενεργοποίηση και απενεργοποίηση του χρονοδιακόπτη:

Πατήστε στα αριστερά του διακόπτη για να απενεργοποιήσετε το χρονοδιακόπτη. Πατήστε στα δεξιά του διακόπτη για να ενεργοποιήσετε το χρονοδιακόπτη.

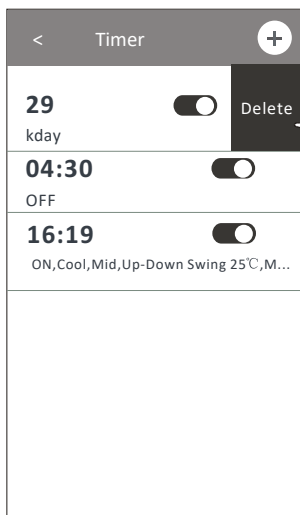
3.Διαγραφή του χρονοδιακόπτη:

Σύρετε τη γραμμή λίστας του χρονοδιακόπτη από τα δεξιά προς τα αριστερά μέχρι να εμφανιστεί το κουμπί Διαγραφή και, στη συνέχεια, πατήστε διαγραφή.



Σύρετε αριστερά για απενεργοποίηση του χρονοδιακόπτη.

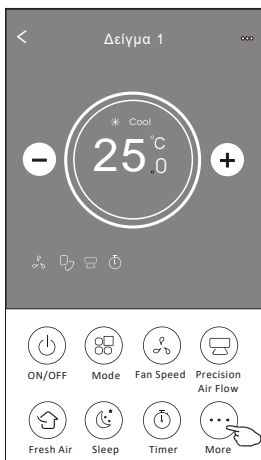
Σύρετε δεξιά για ενεργοποίηση του χρονοδιακόπτη.



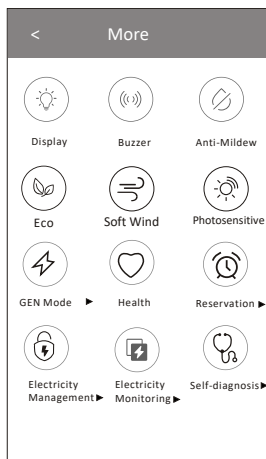
Έλεγχος κλιματιστικού

Περισσότερες λειτουργίες







1. Πιέστε το κουμπί More για να βρείτε επιπλέον λειτουργίες, εάν εμφανίζεται στην οθόνη.



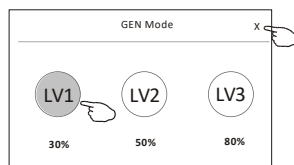
Σημείωση:
Ορισμένα μοντέλα κλιματιστικών δεν διαθέτουν το κουμπί More.



Σημείωση: Η εμφάνιση μπορεί να διαφέρει, μερικά εικονίδια μπορεί να είναι διαφορετικά, μερικά εικονίδια μπορεί να είναι κρυμμένα εάν το κλιματιστικό δεν έχει αυτή την λειτουργία ή δεν είναι ενεργοποιημένα σ'αυτή την λειτουργία.

2. Πιέστε  για να ενεργοποιήσετε /απενεργοποιήσετε την οθόνη LED του κλιματιστικού.
Display
3. Πιέστε  για να ενεργοποιήσετε /απενεργοποιήσετε τον βομβητή όταν λειτουργεί η συσκευή μέσω Wi-Fi APP.
Buzzer
4. Πιέστε  για να ενεργοποιήσετε την Αντι-Μουχλική λειτουργία, εάν είναι διαθέσιμη στην οθόνη.
Anti-Mildew
Μόλις το κλιματιστικό κλείσει, θα αρχίσει να στεγνώνει για να μειώσει την υπολειπόμενη υγρασία και να αποτρέψει την δημιουργία μούχλας, μόλις ολοκληρωθεί η διαδικασία, θα απενεργοποιηθεί αμέσως
5. Πιέστε  για να ενεργοποιήσετε την λειτουργία Eco, εάν είναι διαθέσιμη στην οθόνη.
Eco
6. Πιέστε  για να ενεργοποιήσετε /απενεργοποιήσετε την λειτουργία health εάν είναι διαθέσιμη στην οθόνη.
Health
Ενεργοποιεί την αντιβακτηριακή λειτουργία του ιονιστή. Αυτή η λειτουργία είναι διαθέσιμη μόνο σε μοντέλα με ενσωματωμένο ιονιστή.
7. Πιέστε  εάν η λειτουργία είναι διαθέσιμη στην οθόνη.
GEN Mode▶

Σ'αυτή την λειτουργία μπορείτε να επιλέξετε ένα από τα τρία επίπεδα κατανάλωσης ρεύματος. Το κλιματιστικό θα δουλεύει στην επιθυμητή κατανάλωση για να κάνει εξοικονόμηση ενέργειας.



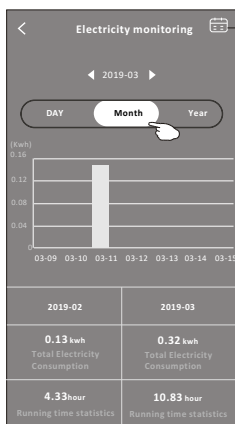
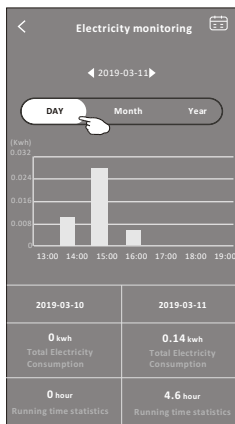
Έλεγχος κλιματιστικού

Περισσότερες λειτουργίες


8. Πιέστε το κουμπί "Electricity Monitoring" εάν είναι διαθέσιμο στην οθόνη. Σ'αυτή την λειτουργία ,μπορείτε να ελέγξετε την κατανάλωση ενέργειας του κλιματιστικού.




Έλεγχος Κατανάλωσης



Πατώντας αυτό το κουμπί εμφανίζεται το ημερολόγιο και μετά μπορείτε να επιλέξετε την ημερομηνία.

9. Πιέστε  εάν είναι διαθέσιμο στην οθόνη. Ελέγξτε τις λεπτομέρειες στην ενότητα αυτοκαθαρισμός του εγχειριδίου χρήσης.

10. Πιέστε  εάν είναι διαθέσιμο στην οθόνη.

Αυτή η λειτουργία διατηρεί την θερμοκρασία του δωματίου πάνω από 8°C Heat. Ελέγξτε τις λεπτομέρειες στην σχετική ενότητα στο εγχειρίδιο χρήσης.

11. Πιέστε το κουμπί "Reservation" εάν είναι διαθέσιμο στην οθόνη. Μπορείτε να ρυθμίσετε την μέρα, ημέρα επανάληψης, θερμοκρασία, τρόπος λειτουργίας, ταχύτητα ανεμιστήρα, ροή αέρα όπως επιθυμείτε και μετά πιέστε Save για να ενεργοποιήσετε αυτή την λειτουργία. Το κλιματιστικό αυτόματα θα ενεργοποιηθεί με τις επιλεγμένες ρυθμίσεις σας την καθορισμένη μέρα κι ώρα.



Reservation

14	17
15	18
16	19
17	20
18	21

Repeat setting Monday...>

Temperature 25°C>

Mode Cool>

Fan Speed Mid>

Precision Air Flow Up-Down Swings>

Save

16:19:00

ON, Cool, Mid, Up-Down Swing 25°C, M...

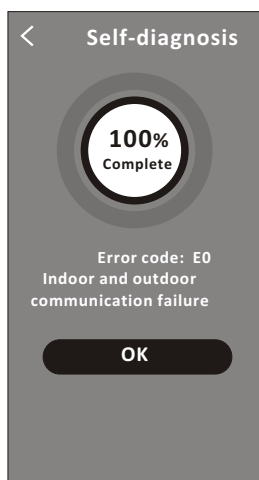
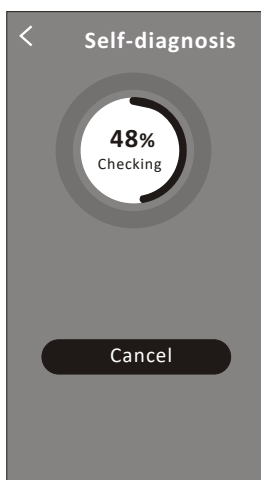
After the reservation is set up, the air conditioner will automatically reach your set requirement at your appointment time.

Έλεγχος κλιματιστικού

Περισσότερες λειτουργίες

12. Πιέστε το κουμπί "Self-diagnosis", εάν είναι διαθέσιμο στην οθόνη.


Το κλιματιστικό αυτόματα θα κάνει μια αυτο-διάγνωση και θα προβάλλει τους κωδικούς σφάλματος και την ερμηνεία τους, εάν υπάρχουν.



13. Πιέστε  εάν είναι διαθέσιμο στην οθόνη.

Photosensitive


Αυτή η λειτουργία επιτρέπει στο κλιματιστικό να ενεργοποιεί / απενεργοποιεί την οθόνη του κλιματιστικού αυτόματα ανάλογα με την ένταση του φωτός.

14. Πιέστε  εάν είναι διαθέσιμο στην οθόνη.

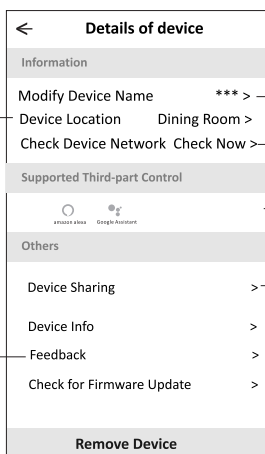
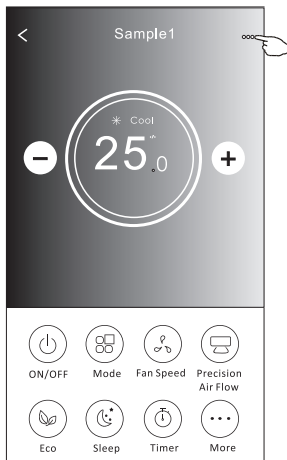
Soft Wind

Σ'αυτή την λειτουργία το κλιματιστικό θα αρχίσει να φυσάει απαλό δροσερό αέρα μέσα από τις μικροτρύπες του ανακλαστήρα.

Λεπτομέρειες συσκευής και διαχείριση

Πιέστε  στην σελίδα ελέγχου 1 ή πιέστε ... στην οθόνη ελέγχου 2 ,για να μεταβείτε στην οθόνη διαχείρισης λεπτομερειών της συσκευής. Εδώ μπορείτε να βρείτε χρήσιμες πληροφορίες και να μοιραστείτε την συσκευή με άλλους λογαριασμούς. Πρακάτω, οι αντίστοιχες εικόνες.

Οθόνη ελέγχου



Πιέστε για να αλλάξετε την τοποθεσία της συσκευής σε άλλο δωμάτιο.

Ενημερώστε τον διαχειριστή της εφαρμογής για προβλήματα ή προτείνετε αλλαγές.

Ελέγξτε την κατάσταση του δικτύου

Ελέγξτε την κατάσταση του δικτύου

Tap to get the instruction for connecting the amazon alexa or Google Assistant voice controller

Πιέστε για να μοιραστείτε την συσκευή με άλλον λογαριασμό

Πιέστε για να ελέγξετε την εικονική ταυτότητα (Virtual ID) /ονομασία Wi-Fi/IP διεύθυνση/MAC διεύθυνση/ Ζώνη ώρας (Time Zone)/την ισχύ του Wi-Fi (single strength).

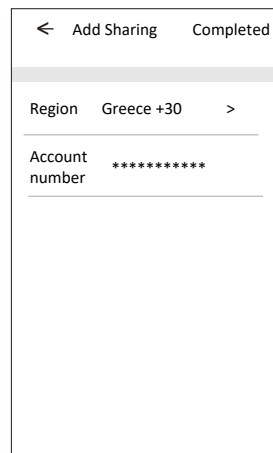
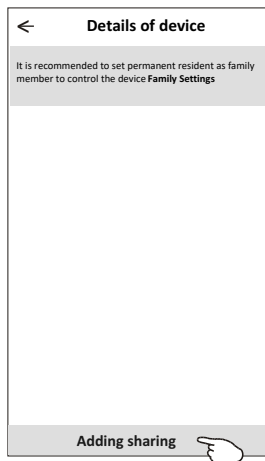
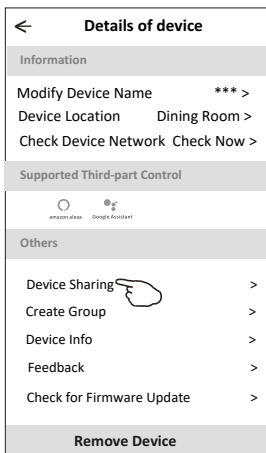
Ελέγξτε και αναβαθμίστε το λογισμικό

Πιέστε για να αφαιρέσετε την συσκευή . Η συσκευή θα ρυθμιστεί ξανά αυτόματα μετά την αφαίρεσή της.

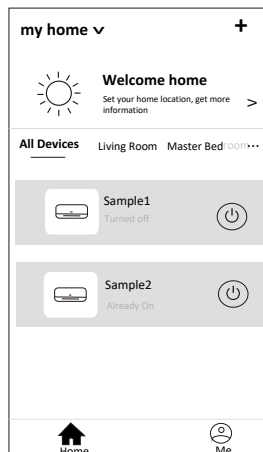
Λεπτομέρειες συσκευής και διαχείριση

Πώς να μοιραστείτε συσκευές με άλλους λογαριασμούς

1. Πιέστε "Device Sharing" και το αντίστοιχο μενού θα εμφανιστεί.
2. Πιέστε "Add Sharing".
3. Επιλέξτε την περιοχή και εισαγάγετε τον λογαριασμό με τον οποίο θέλετε να μοιραστείτε συσκευή.
4. Πιέστε "Completed", και ο λογαριασμός θα εμφανιστεί στην λίστα λογαριασμών.
5. Οι νέοι χρήστες της εφαρμογής για την συσκευή που μοιραστήκατε, θα πρέπει να πιέσουν παρατεταμένα στην αρχική οθόνη, και να σύρουν προς τα κάτω για να ανανεωθεί η λίστα των συσκευών . Η συσκευή θα εμφανιστεί στη λίστα.



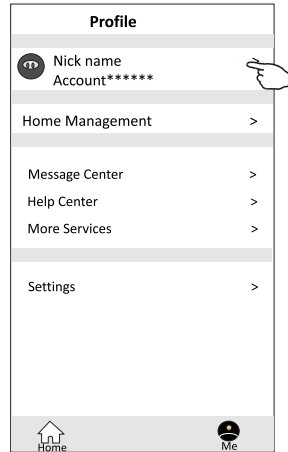
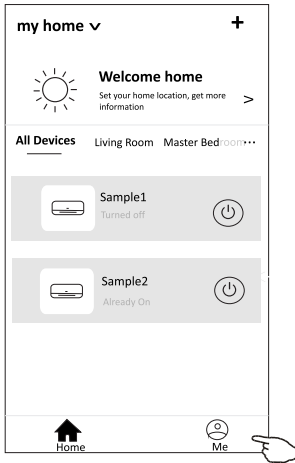
Για να διαγράψετε κάποιον λογαριασμό χρήστη της συσκευής, πιέστε πάνω στο όνομα του λογαριασμού για 3 δευτερόλεπτα και επιλέξτε Delete.



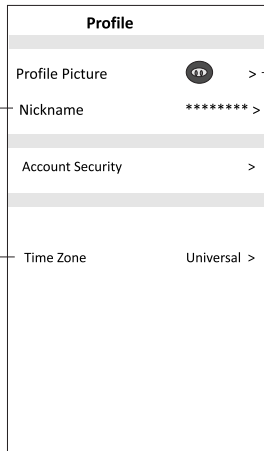
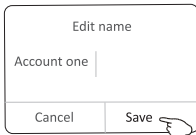
Πιέστε και σύρτε προς τα κάτω για να ανανεωθεί η λίστα.

Διαχείριση λογαριασμού

Ρυθμίσεις προφίλ λογαριασμού

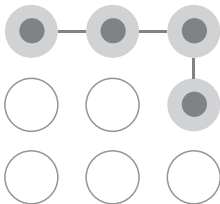


Αλλάξτε το όνομα του λογαριασμού σας

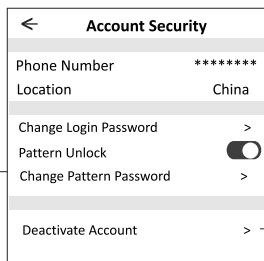


Επιλέξτε μία φωτογραφία για τον λογαριασμό.

Επιλέξτε ζώνη ώρας



Set a pattern password for launching the APP



Αλλάξτε κωδικό (ομοίως σελ 7)

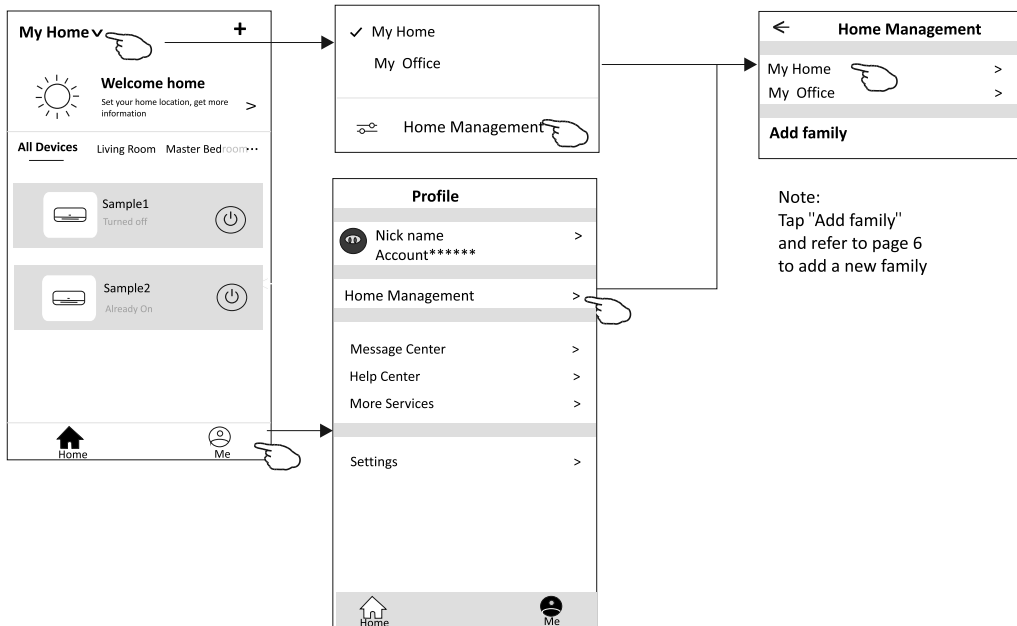
Ενεργοποιήστε ή απενεργοποιήστε τον κωδικό πρόσβασης μοτίβου

Απενεργοποίηση λογαριασμού. με αυτή την ενέργεια θα χαθούν όλα τα δεδομένα.

Διαχείριση λογαριασμού

Διαχείριση σπιτιού - οικογένειας

1. Πατήστε στο όνομα του σπιτιού στην πάνω αριστερή γωνία της κύριας οθόνης και επιλέξτε τη διαχείριση σπιτιού (Home Management). Εναλλακτικά πατήστε το εικονίδιο Me και έπειτα τη διαχείριση σπιτιού (Home Management).
2. Πατήστε κάποια από τις οικογένειες στη λίστα για να εισέλθετε στην οθόνη ρυθμίσεων της οικογένειας

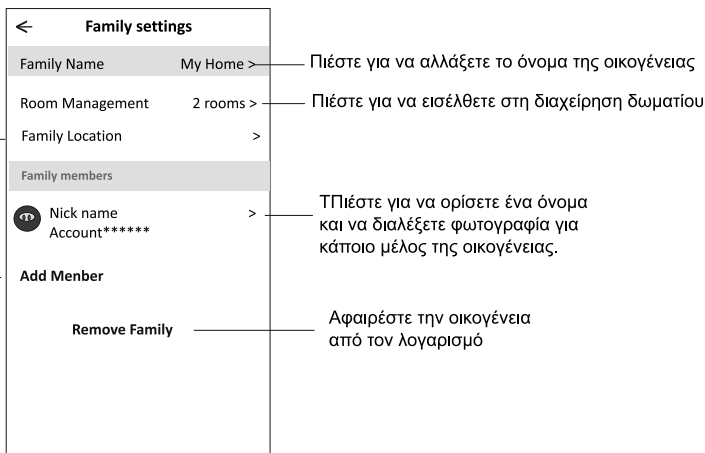


Note:
Tap 'Add family'
and refer to page 6
to add a new family

3. Ρυθμίστε την οικογένεια με βάση τις παρακάτω ενδείξεις.

Ανοίξτε αυτόματα τον χάρτη και επιλέξτε τοποθεσία

Προσθέστε κάποιον λογαριασμό στην οικογένεια για να ελέγχει την συσκευή



Σημείωση

1. Για τεχνική ενημέρωση, ενδέχεται να υπάρχει απόκλιση των πραγματικών αντικειμένων από ο,τι υπάρχει στο εγχειρίδιο. Ανατρέξτε στο πραγματικό προϊόν και την εφαρμογή σας.
2. Η έξυπνη εφαρμογή μπορεί να αλλάξει χωρίς προειδοποίηση για βελτίωση της ποιότητας και επίσης να διαγραφεί, ανάλογα με τις συνθήκες των κατασκευαστικών εταιρειών.
3. Σε περίπτωση εξασθένησης της ισχύος του σήματος Wi-Fi, η έξυπνη εφαρμογή ενδέχεται να αποσυνδεθεί. Φροντίστε η εσωτερική μονάδα να βρίσκετε κοντά σε ασύρματο ρούτερ.
4. Η λειτουργία DHCP πρέπει να ενεργοποιηθεί για το ασύρματο ρούτερ.
5. Η σύνδεση στο Διαδίκτυο ενδέχεται να αποτύχει λόγω προβλήματος του τείχους προστασίας. Σε αυτήν την περίπτωση, επικοινωνήστε με τον πάροχο υπηρεσιών.
6. Για την αφδάλεια του κινητού σας και του δικτύου, βεβαιωθείτε ότι η έξυπνη εφαρμογή του κλιματιστικού είναι αξιόπιστη.

Αντιμετώπιση προβλημάτων

Περιγραφή	Ανάλυση Αιτίας
Η συσκευή δεν αναγνωρίζεται επιτυχώς	<ol style="list-style-type: none">1. Ελέγξτε ότι το κινητό είναι συνδεδεμένο στο WLAN ρούτερ SSID και ότι ο κωδικό είναι σωστός;2. Ελέγξτε εάν υπάρχουν επιπλέον ρυθμίσεις του WLAN ρούτερ, σαν τις παρακάτω.<ol style="list-style-type: none">1) Τείχος από το ρούτερ ή τον υπολογιστή2) MAC φίλτρο διευθύνσεων3) Κρυφό SSID4)DHCP διακομιστής (server) <p>Κάντε επανεκκίνηση στο WLAN ρούτερ, το κινητό και το κλιματιστικό και συνδέστε το κλιματιστικό μέσω της λειτουργίας CF ξανά. Πριν την επανεκκίνηση βεβαιωθείτε πως κανείς δεν έχει συνδεθεί στην ίδια συσκευή, ήδη.</p>
Η κινητή συσκευή δεν μπορεί να ελέγξει το κλιματιστικό	<ol style="list-style-type: none">1. Κατά την επανεκκίνηση του κλιματιστικού, η εφαρμογή εμφανίζει επιλογή αφαίρεσης συσκευής. Εάν αγνοήσετε αυτή την επιβεβαίωση η κινητή συσκευή θα χάσει την άδεια ελέγχου του κλιματιστικού. Χρειάζεται να συνδέσετε το κλιματιστικό ξανά, χρησιμοποιώντας την CF λειτουργία.2. Σε περίπτωση διακοπής ρεύματος, η κινητή συσκευή θα χάσει την άδεια ελέγχου του κλιματιστικού για τρία λεπτά από την διακοπή. (Θα εμφανιστεί μία ειδοποίηση στην εφαρμογή. Εάν δεν μπορείτε να ελέγξετε το κλιματιστικό μεσω της εφαρμογής ακόμα και μετά την αποκατάσταση του ρεύματος συνδεθείτε πάλι χρησιμοποιώντας την CF λειτουργία.
Το κινητό δεν εντοπίζει το κλιματιστικό	<ol style="list-style-type: none">1. Η εφαρμογή Smart Life δείχνει την συσκευή σας ως μη συνδεδεμένη (offline). Ελέγξτε τις παρακάτω συνθήκες.<ol style="list-style-type: none">1)Το κλιματιστικό έχει ρυθμιστεί εκ νέου.2)Το κλιματιστικό δεν είναι συνδεδεμένο στην παροχή ρεύματος.3)Το ρούτερ δεν είναι ενεργό.4)Το κλιματιστικό δεν μπορεί να συνδεθεί στο ρούτερ.5) το κλιματιστικό δεν μπορεί να συνδεθεί στο δίκτυο μέσω του ρούτερ.6)Το κινητό δεν μπορεί να συνδεθεί στο δίκτυο.2. Αφού προσθέσετε την συσκευή αυτή εξαφανίζεται από την λίστα συσκευών. Πιέστε παρατεταμένα και σύρτε προς τα κάτω για να ανανεωθεί η λίστα. Εάν δεν αλλάξει κάτι απενεργοποιήστε την εφαρμογή και ξεκινήστε ξανά.



Εισαγωγέας
Καλλιόπη Καρούδα & ΣΙΑ Ε.Ε.

17ης Νοεμβρίου 87Α
55535, Πυλαία, Θεσσαλονίκη
Τηλ. 2310 944944
Fax. 2310 006650
www.morris.gr