



MORRIS

MFT-16227

MFT-16228

ΟΔΗΓΙΕΣ ΧΡΗΣΗΣ USER MANUAL

ΕΠΙΤΡΑΠΕΖΙΟΣ ΑΝΕΜΙΣΤΗΡΑΣ / TABLE FAN

Διαβάστε προσεκτικά τις Οδηγίες χρήσης πριν χρησιμοποιήσετε τη συσκευή
Please read this manual carefully before use this product

ΣΗΜΑΝΣΕΙΣ ΑΣΦΑΛΕΙΑΣ

Κατά τη χρήση οποιασδήποτε ηλεκτρικής συσκευής θα πρέπει να λαμβάνονται συγκεκριμένα μέτρα ασφαλείας, ώστε να μειωθεί ο κίνδυνος πυρκαγιάς, ηλεκτροπληξίας ή και τραυματισμού, συμπεριλαμβανομένων των παρακάτω:

1. Για προστασία από πυρκαγιά ή ηλεκτροπληξία, ΜΗΝ εκθέτετε τη συσκευή σε βροχή ή υγρασία.
2. Η συσκευή φέρει μέρη με υψηλή ηλεκτρική τάση. Προς αποφυγή κινδύνου ηλεκτροπληξίας ΜΗΝ ανοίγετε τα μέρη της συσκευής και πάντα να απευθύνεστε σε εξειδικευμένους τεχνικούς.
3. Η συσκευή προορίζεται αποκλειστικά για οικιακή χρήση και όχι για επαγγελματική, επιχειρησιακή, ή χρήση σε εξωτερικούς χώρους. Οποιαδήποτε άλλη χρήση μπορεί να οδηγήσει σε πρόκληση πυρκαγιάς ή τραυματισμού.
4. Βεβαιωθείτε ότι η συσκευή δεν τοποθετείται κοντά σε ριχτάρια, κουρτίνες, ή λοιπά αντικείμενα τα οποία μπορούν να μπλεχτούν με τη φτερωτή.
5. Για προστασία από κίνδυνο πυρκαγιάς, ηλεκτροπληξίας ή τραυματισμού μην εισάγετε τη συσκευή ή το καλώδιο ρεύματος σε νερό, σπρέι, ή λοιπά υγρά.
6. Κρατάτε τη συσκευή μακριά από αντικείμενα που φέρουν ή στάζουν νερό ή λοιπά υγρά, όπως βάζα.
7. Κρατάτε τη συσκευή μακριά από πηγές φλόγας όπως κεριά, γκαζάκια κτλ
8. Διατηρείτε τα ανοίγματα της συσκευής ελεύθερα από τυχόν αντικείμενα που μπορεί να εμποδίσουν την ομαλή ροή του αέρα καθότι υπάρχει κίνδυνος υπερθέρμανσης.
9. Μην κάνετε χρήση της συσκευής σε περιβάλλον με θερμοκρασία άνω των 40 °C.
10. Τοποθετείτε τον ανεμιστήρα σε επίπεδη, στερεή και στεγνή επιφάνεια κατά τη λειτουργία του προκειμένου να αποφευχθεί κίνδυνος ανατροπής.
11. Πάντα συνδέετε σε παροχή ρεύματος τύπου AC 220-240V~50Hz.
12. Μην κάνετε χρήση της συσκευής σε χώρους με εκρηκτικά ή εύφλεκτα υλικά ή αναθυμιάσεις.
13. Μην κάνετε χρήση της συσκευής σε περίπτωση που φέρει φθορά το καλώδιο ρεύματος, ή σε περίπτωση δυσλειτουργίας ή πτώσης της συσκευής.
14. Μην κάνετε χρήση της συσκευής αν το κάλυμμα της φτερωτής δεν είναι καλά τοποθετημένο.
15. Μην τοποθετείτε τη συσκευή πολύ κοντά σε παράθυρα καθότι μπορεί να βραχει σε περίπτωση βροχής και να υπάρξει κίνδυνος ηλεκτροπληξίας.
16. Μην αφήνετε το καλώδιο ρεύματος να κρέμεται από γωνίες επίπλων ή να έρθει σε επαφή με ζεστές επιφάνειες.
17. Μην εισάγετε αντικείμενα στα ανοίγματα της γρίλιας καθότι μπορεί να προκύψει βλάβη ή και τραυματισμός.
18. Μην κάνετε χρήση της συσκευής σε περίπτωση φθοράς ή χαλάρωσης της προστατευτικής γρίλιας.
19. Η συσκευή μπορεί να χρησιμοποιηθεί από παιδιά ηλικίας άνω των 8 ετών, ή από άτομα με μειωμένη φυσική, νοητική ή αισθησιακή ικανότητα ή έλλειψη εμπειρίας και γνώσης μόνο εφόσον επιβλέπονται ή έχουν λάβει οδηγίες σχετικά με την ασφαλή λειτουργία της συσκευής και κατανοούν πλήρως τους σχετιζόμενους κινδύνους. Τα παιδιά απογορεύεται να παίζουν με τη συσκευή. Ο καθαρισμός και η συντήρηση της δεν πρέπει να γίνεται από παιδιά χωρίς επίβλεψη.
20. Παιδιά κάτω των 3 ετών θα πρέπει να μην πλησιάζουν τη συσκευή εκτός και αν επιβλέπονται συνεχώς. Παιδιά άνω των 3 ετών και κάτω των 8, επιτρέπεται να ενεργοποιήσουν/απενεργοποιήσουν τη συσκευή, αφού όμως αυτή έχει εγκατασταθεί στο σημείο λειτουργίας της και έχουν δοθεί και τις έχουν κατανοήσει πλήρως, συγκεκριμένες οδηγίες, σχετικά με τη λειτουργία και τους κινδύνους της συσκευής, ή επιβλέπονται συνεχώς από ενήλικο άτομο. Παιδιά από 3 έως 8 ετών δεν επιτρέπεται να συνδέουν τη συσκευή στην παροχή ρεύματος, να τη συθμίζουν, καθαρίζουν ή συντηρούν.
21. Απενεργοποιήστε τη συσκευή και αποσυνδέστε από την παροχή ρεύματος όταν δεν χρησιμοποιείτε τη συσκευή, κατά τη μετακίνηση της, ή πριν τον καθαρισμό της.
22. Για να αποσυνδέσετε από την παροχή ρεύματος, τραβήξτε από τη λαβή του καλωδίου και όχι από το σώμα του.
23. Μην επιχειρήσετε την επιδιόρθωση, αποσυναρμολόγηση ή τροποποίηση της συσκευής. Δεν υπάρχουν μέρη επιδιορθώσιμα από τον τελικό καταναλωτή εντός της συσκευής. Απευθυνθείτε σε εξουσιοδοτημένο τεχνικό.

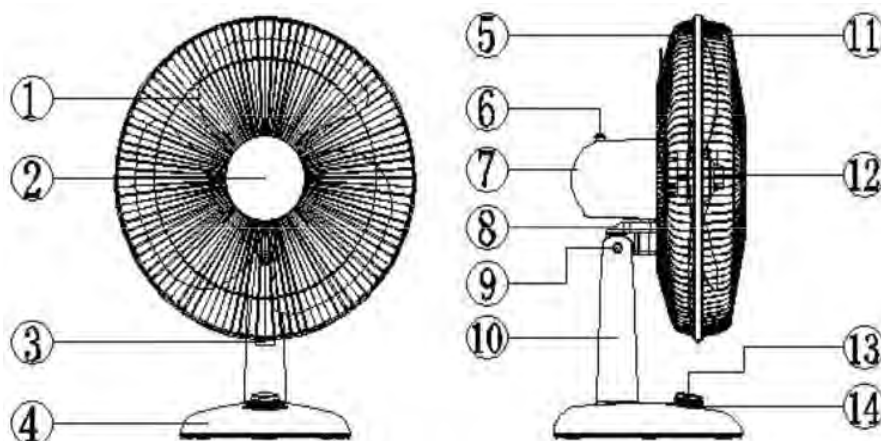
ΑΠΟΚΛΕΙΣΤΙΚΑ ΓΙΑ ΟΙΚΙΑΚΗ ΧΡΗΣΗ

ΠΡΟΕΙΔΟΠΟΙΗΣΗ! ΜΗΝ χρησιμοποιείτε τον ανεμιστήρα στις παρακάτω περιοχές:

- * Κοντά σε φλόγες, σε καυτές εστίες, φούρνους ή κοντά σε άλλες πηγές θερμότητας.
- * Πάνω σε μαλακές επιφάνειες (όπως πχ χαλιά) ή οπουδήποτε αλλού από όπου μπορεί να πέσει.
- * Σε εξωτερικούς χώρους ή σε χώρους με υψηλή υγρασία χωρίς επαρκή εξαερισμό.
- * Πάνω σε παράθυρο ή κοντά σε κουρτίνες.
- * Σε περιοχές που είναι αποθηκευμένα εύφλεκτα υλικά ή αέρια (μπογιά, πετρέλαιο κλπ).

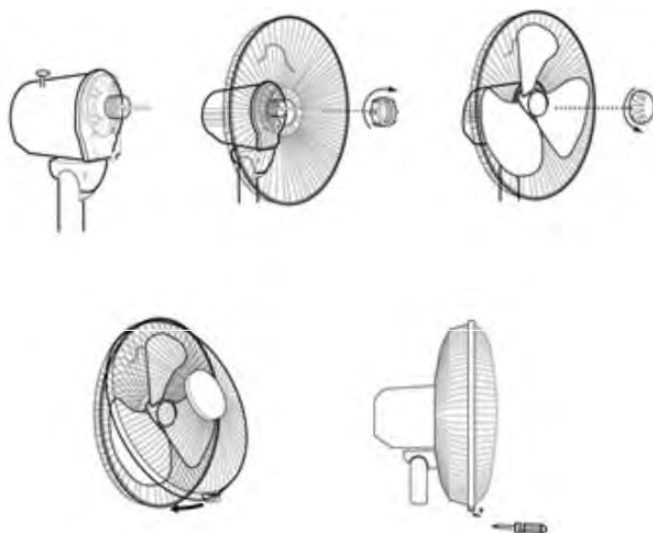
1. ΠΕΡΙΓΡΑΦΗ

1. Φτερωτή
2. Ασφάλεια φτερωτής
3. Στεφάνι γρίλιας
4. Βάση
5. Οπίσθια γρίλια
6. Κουμπί περιστροφής
7. Κάλυμμα μοτέρ
8. Στήριγμα κεφαλής
9. Άξονας κλίσης
10. Σώμα
11. Εμπρόσθια γρίλια
12. Παξιμάδι φτερωτής
13. Επιλογέας ταχύτητας
14. Φωτεινή ένδειξη LED



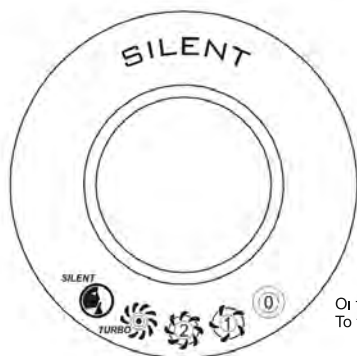
1. ΣΥΝΑΡΜΟΛΟΓΗΣΗ

- Ελέγξτε ότι ο ανεμιστήρας δεν είναι συνδεδεμένος στο ρεύμα και ότι ο επιλογέας ταχύτητας είναι στη θέση 0.
- Εισάγετε την οπίσθια γρίλια στον άξονα του μοτέρ και τοποθετήστε το παξιμάδι για να ασφαλίσετε τη γρίλια.
- Τοποθετήστε τη φτερωτή στον άξονα και ασφαλίστε με το παξιμάδι που παρέχεται. Ελέγξτε με το χέρι αν η φτερωτή περιστρέφεται κανονικά.
- Τοποθετήστε την εμπρόσθια γρίλια και τοποθετήστε τον πλαστικό δακτύλιο γύρω από τα πλέγματα. Σφίξτε τη βίδα του δακτυλίου.

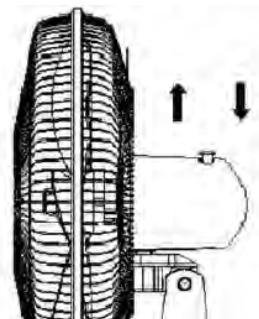


3. ΛΕΙΤΟΥΡΓΙΑ

- Τοποθετήστε τον ανεμιστήρα στην επιθυμητή θέση. Βεβαιωθείτε ότι είναι τοποθετημένος σε ευθεία, λεία επιφάνεια. Βεβαιωθείτε ότι ο επιλογέας ταχύτητας είναι στη θέση 0. Συνδέστε τον ανεμιστήρα σε κατάλληλη παροχή ρεύματος.
- Επιλέξτε ταχύτητα περιστρέφοντας τον επιλογέα (☉ – off, ☪ – χαμηλή, ☸ – μέση, ☶ – Turbo, SILENT – Silent/Σιωπηλή).
- Όταν ο ανεμιστήρας λειτουργεί, η φωτεινή ένδειξη LED στον επιλογέα ταχύτητας φωτίζει.



Οι παραπάνω φωτογραφίες είναι ενδεικτικές.
Το πραγματικό προϊόν ενδέχεται να διαφέρει.



Για να ενεργοποιήσετε τη λειτουργία περιστροφής, πατήστε το κουμπί περιστροφής (6). Για να απενεργοποιήσετε αυτή τη λειτουργία, τραβήξτε το κουμπί περιστροφής προς τα πάνω (6). Τραβήξτε το κουμπί προσεκτικά για να μην προκληθεί ζημιά.

4. ΦΡΟΝΤΙΔΑ ΚΑΙ ΚΑΘΑΡΙΣΜΟΣ

Για να συντηρείτε με ασφάλεια τη συσκευή σας παρακαλούμε ακολουθείστε τις παρακάτω οδηγίες:

- Πάντα αποσυνδέετε από την πρίζα παροχής ρεύματος και βεβαιωθείτε ότι η φτερωτή δεν περιστρέφεται πριν από τον καθαρισμό
- Καθαρίστε τις εξωτερικές επιφάνειες με ένα μαλακό νοτισμένο πανί.
ΠΡΟΕΙΔΟΠΟΙΗΣΗ:
Μη βυθίζετε τον ανεμιστήρα στο νερό.
Μη χρησιμοποιείτε χημικά καθαριστικά και διαβρωτικά υλικά.
Μην αφήνετε το εσωτερικό του μοτέρ να βρέχεται, για την αποφυγή κινδύνου.
- Προτείνεται να καθαρίζετε τις γρίλιες και τη φτερωτή μια φορά το μήνα (κατά την περίοδο που χρησιμοποιείτε τον ανεμιστήρα). Για να αποσυναρμολογήσετε, ακολουθήστε την αντίστροφη διαδικασία που περιγράφεται στις οδηγίες συναρμολόγησης.
- Καθαρίστε τη γρίλια και τη φτερωτή με τρεχούμενο νερό και στεγνώστε σχολαστικά πριν την επανασυναρμολόγηση.
- Όταν η συσκευή δε χρησιμοποιείται βεβαιωθείτε ότι είναι αποσυνδεδεμένη από την παροχή ρεύματος. Για να αποθηκεύσετε τον ανεμιστήρα, μπορείτε να τον τοποθετήσετε στην αρχική συσκευασία και να τον αποθηκεύσετε σε στεγνό και δροσερό μέρος μέχρι την επόμενη χρήση.
- Σε περίπτωση δυσλειτουργίας, μην επιχειρήσετε να επιδιορθώσετε τον ανεμιστήρα μόνοι σας.

ΣΗΜΕΙΩΣΗ ΓΙΑ ΤΗΝ ΑΝΑΚΥΚΛΩΣΗ



Το προϊόν που αγοράσατε έχει σχεδιαστεί και κατασκευαστεί με υλικά υψηλών προδιαγραφών και εξαρτήματα που μπορούν να ανακυκλωθούν και να ξαναχρησιμοποιηθούν. Το σύμβολο υποδεικνύει ότι οι ηλεκτρικές και ηλεκτρονικές συσκευές, στο τέλος της ζωής τους, θα πρέπει να μεταφέρονται σε ειδικούς χώρους απορριμμάτων, ξεχωριστά από τα σκουπίδια του σπιτιού σας. Παρακαλούμε, ρωτήστε τον τοπικό σας δήμο για τον χώρο απόρριψης ηλεκτρικών και ηλεκτρονικών συσκευών ή για τοποθεσία απόρριψης συσκευών προς ανακύκλωση. Στις χώρες της Ευρωπαϊκής Ένωσης, υπάρχουν σημεία συγκέντρωσης χρησιμοποιημένων ηλεκτρικών και ηλεκτρονικών συσκευών. Παρακαλούμε, βοηθήστε μας να προστατέψουμε το περιβάλλον που ζούμε!

ΔΗΛΩΣΗ ΣΥΜΜΟΡΦΩΣΗΣ

Με την παρούσα, η Καλλιόπη Καρύδα & ΣΙΑ Ε.Ε. δηλώνει ότι η παρούσα συσκευή συμμορφώνεται προς τις ουσιώδεις απαιτήσεις και τις λοιπές διατάξεις των παρακάτω οδηγιών:

EMC-Directive: 14 / 30 / EU

Low Voltage Directive: 14/ 35 / EU

ErP Directive 09 / 125 / EC

CE Marking: 93 / 68 / EEC

RoHS Directive: 11 / 65 / EU & 15 / 863 / EU

Αντίγραφο της Δήλωσης Συμμόρφωσης υπάρχει στο www.morris.gr



When using electrical appliances, basic precautions should always be followed to reduce the risk of fire, electric shock, and injury to persons, including the following:

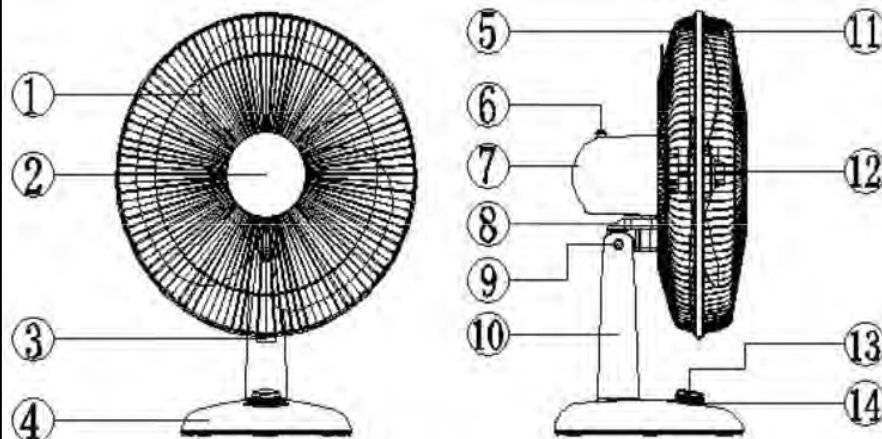
1. To prevent fire or shock hazard, DO NOT expose this appliance to rain or moisture.
2. Dangerous high voltages are present inside this enclosure. To avoid electric shock, **DO NOT** open the cabinet. Refer servicing to qualified personnel only.
3. This appliance is intended for household use only and not for commercial, industrial or outdoor use. Other use not recommended, may cause fire, electric shock or injury.
4. Ensure the fan is not placed near drapes, curtains, or any objects that may be drawn into the fan.
5. To protect against fire, electrical shock and injury to persons, do not immerse the unit, plug or cord in water or spray it with liquids.
6. The apparatus shall not be exposed to dripping or splashing and no objects filled with liquids, such as vases, shall be placed on the product.
7. No naked flames sources, such as candles, should be placed on the product.
8. Ventilation should not be impeded by covering the ventilation openings. Slots and opening are provided for ventilation to ensure reliable operation of the product and to protect it from overheating.
9. Care required with the use of this apparatus in tropical climates. Do not use the appliance to temperatures over 40 °C.
10. Place the fan on a stable level and dry surface when operating to avoid overturning.
11. Only connect to a suitably AC 220-240V~50Hz mains socket.
12. Do not operate the fan in the presence of explosive and/ or flammable fumes. Do not place the fan or any parts near an open flame, cooking or other heating appliance.
13. Do not operate the fan with a damaged cord or plug, after a malfunction or if it is dropped or damaged in any manner.
14. Do not operate the fan without the fan grilles properly in place.
15. Do not place the fan close to an open window. Rain splashing on the fan could cause an electric shock hazard.
16. Do not let the power cord hang over the edge of a table or counter or let it touch any hot surfaces.
17. Do not insert or allow foreign objects to enter the grille openings as this may cause damage to the appliance.
18. Do not use the fan if grille becomes damaged or loose.
19. This appliance can be used by children aged from 8 years and above and persons with reduced physical, sensory or mental capabilities or lack of experience and knowledge if they have been given supervision or instruction concerning that use of the appliance in a safe way and understand the hazards involved. Children shall not play with the appliance. Cleaning and user maintenance shall not be made by children without supervision.
20. Children of less than 3 years should be kept away unless continuously supervised. Children aged from 3 years and less than 8 years shall only switch on/off the appliance provided that it has been placed or installed in its intended normal operating position and they have been given supervision or instruction concerning use of the appliance in a safe way and understand the hazards involved. Children aged from 3 years and less than 8 years shall not plug in, regulate and clean the appliance or perform user maintenance.
21. Switch the fan OFF and unplug it from the outlet when it is not in use, when moving fan from one location to another and before cleaning.
22. To disconnect, grip the plug and pull it from the wall outlet. Never pull by the cord.
23. Do not attempt to repair, disassemble or modify the appliance. There are no user-serviceable parts inside. Refer all servicing to qualified service personnel.

WARNING! DO NOT use the fan in the following areas:

- * Near an open flame, a hot burner, oven or other source of high heat.
- * On a soft surface (such as carpet) or where it may tip over during use.
- * Outdoors or in areas of high humidity without suitable ventilation (such as in a bathroom, laundry area, near a sink, washer, pool or any source of water.
- * In a window or near curtains.
- * In areas where paint, petrol, etc. is stored and there is a risk of explosion or fire from flammable gases, or in areas where substances are being sprayed.

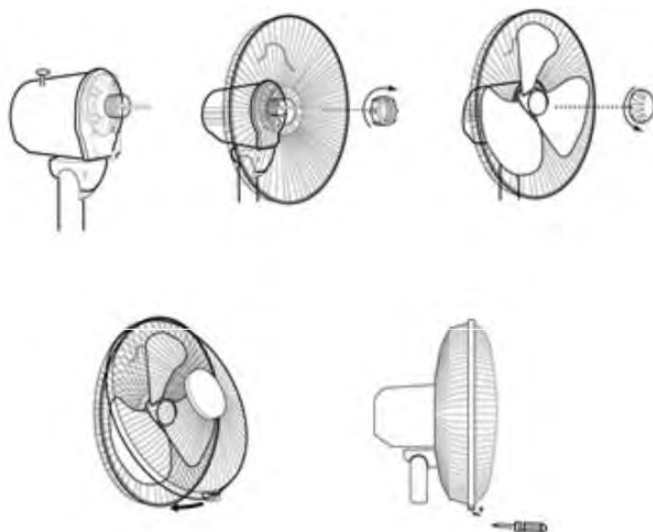
1. DESCRIPTION

1. Fan blade
2. Axis
3. Grille ring
4. Base
5. Rear grille
6. Oscillation button
7. Motor housing
8. Support tilt
9. Axis tilt
10. Body
11. Front grille
12. Nut blade
13. Speed control
14. LED indicator








2. ASSEMBLY

- Please, check that the fan is unplugged and speed control to position 0.
- Insert the rear grille to the axis motor and place the supplied nut to secure the rear grille.
- Place the blade on the axis and place the corresponding nut. Check manually if the blade rotates normally.
- Place the front grille and install the plastic ring around the grids. Tighten the screw of the grid to set the ring.

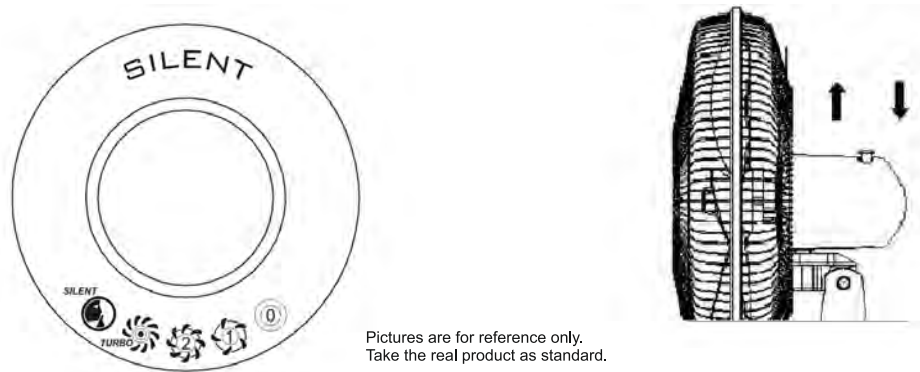


3. OPERATION

- Place the fan in the desired location. Make sure that it is located on a firm, level surface. Ensure that speed control is set to position 0. Connect the fan to the power supply.

- Select the desired speed by turning the knob ( off,  low,  medium,  Turbo  -Silent).

-When the fan is operating the LED light on the knob illuminates.



To turn on the oscillation function, press the oscillation button (6). To stop oscillation pull up the oscillation button (6). Carefully pull the button to avoid damage it.

4. CLEANING AND MAINTENANCE

- Always turn off the fan and remove the plug from the socket-outlet before cleaning.
- Clean the external surfaces of the fan with a soft damp (not dripping wet) cloth.

WARNING:

Do not immerse the fan in water.

Do not use any cleaning chemicals such as detergents and abrasives.

Do not allow the interior (special for the PCB) to get wet as this could create a hazardous situation.

- We recommend cleaning the blades and grilles once a month (when used). To dismount follow the reverse process to that described in the installation section.
- Clean the blades and grilles rinsing with water and dry thoroughly before reassembling
- When the unit is not in use, make sure that it is unplugged from the wall socket. To store the fan, you may pack it in the original carton and store it in a cool and dry place until later use.
- In case of malfunction or doubt, do not try to repair the fan yourself; it may result in a fire hazard or electric shock.

NOTICE ABOUT RECYCLING

Your product is designed and manufactured with high quality materials and components which can be recycled and reused.

This symbol means that electrical and electronic equipment, at their end-of-life,

should be disposed of separately from your household waste.

Please dispose of this equipment at your local community waste collection/ recycling centre.

In the European Union there are separate collection systems for used electrical and electronic products.

Please help us to conserve the environment we live in!

DECLARATION OF CONFORMITY

Herewith, Kalliopi Karyda & Co.,LP states that this product, complies with the requirements of below directives:

EMC-Directive: 14 / 30 / EU

Low Voltage Directive: 14/ 35 / EU

ErP Directive 09 / 125 / EC

CE Marking: 93 / 68 / EEC

RoHS Directive: 11 / 65 / EU & 15 / 863 / EU

The detailed declaration of conformity can be found at

www.morris.gr





ΑΠΟΚΛΕΙΣΤΙΚΟΣ ΑΝΤΙΠΡΟΣΩΠΟΣ

Καλλιόπη Καρύδα & ΣΙΑ Ε.Ε.

17ης Νοεμβρίου 87Α
55535, Πυλαία, Θεσσαλονίκη
Τηλ. 2316 006600
Fax. 2316 006650
www.morris.gr

EXCLUSIVE DISTRIBUTOR

Kalliopi Karyda & Co Lp

87A, 17th November str.
55535, Pylea, Thessaloniki
Tel. 2316 006600
Fax. 2316 006650
www.morris.gr