


# Οδηγός γρήγορης έναρξης χρήσης

## ΤΑ ΡΟΥΧΑ ΒΓΑΙΝΟΥΝ ΥΓΡΑ ΜΕΤΑ ΤΟ ΣΤΕΓΝΩΜΑ

 Τα ζεστά ρούχα που βγαίνουν μετά τη διαδικασία στεγνώματος μπορεί να φαίνονται περισσότερο υγρά από ότι είναι πραγματικά.

• Το χρησιμοποιούμενο πρόγραμμα μπορεί να μην είναι κατάλληλο για τον τύπο των ρούχων.

Ελέγξτε τις ετικέτες στα ρούχα, επιλέξτε το κατάλληλο πρόγραμμα για τον τύπο ρούχων και, επιπλέον, χρησιμοποιήστε τα προγράμματα χρόνου.

• Η επιφάνεια του φίλτρου μπορεί να είναι φραγμένη.

Πλύνετε το φίλτρο με χλιαρό νερό.

• Ο συμπυκνωτής μπορεί να είναι φραγμένος.

Καθαρίστε τον συμπυκνωτή.

• Το στεγνωτήριο μπορεί να είναι υπερφορτωμένο με ρούχα.

Μην υπερφορτώνετε το στεγνωτήριο.

• Τα ρούχα ενδέχεται να μην στύβονται ικανοποιητικά.

Επιλέξτε υψηλότερη ταχύτητα στύψιματος στο πλυντήριο σας.

• Μπορεί να υπάρχουν άλατα στον αισθητήρα υγρασίας.

Καθαρίστε τον αισθητήρα υγρασίας.

### ΚΑΤΑΛΛΗΛΑ ΓΙΑ ΣΤΕΓΝΩΜΑ ΣΕ ΣΤΕΓΝΩΤΗΡΙΟ



Κατάλληλο για στέγνωμα σε στεγνωτήριο



Σε υψηλές θερμοκρασίες



Σε μεσαίες θερμοκρασίες



Σε χαμηλές θερμοκρασίες

### ΔΕΝ ΕΙΝΑΙ ΚΑΤΑΛΛΗΛΑ ΓΙΑ ΣΤΕΓΝΩΜΑ ΣΕ ΣΤΕΓΝΩΤΗΡΙΟ

Δεν είναι κατάλληλο για στέγνωμα σε στεγνωτήριο

Απλώστε το υγρό για να στεγνώσει

Απλώστε το για να στεγνώσει

Ανοίξτε το για να στεγνώσει

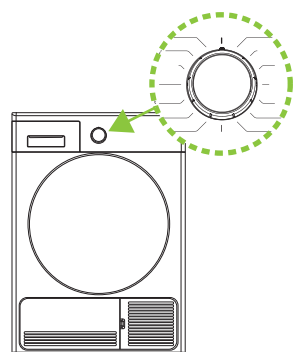
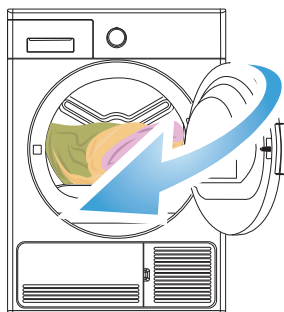
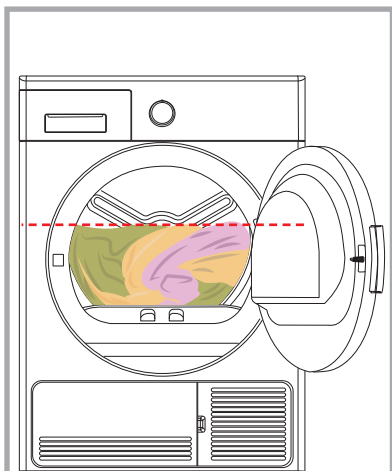
### ΠΙΝΑΚΑΣ ΕΠΙΛΟΓΗΣ ΠΡΟΓΡΑΜΜΑΤΟΣ \*

Πρόγραμμα	Ρούχα
<b>Βαμβακερά</b> Πολύ στεγνά Για φύλαξη Για σίδερο	Βαμβακερές πετσέτες, σεντόνια, μαξιλαροθήκες, μπουνούζια, κλπ.
<b>Συνθετικά</b> Για φύλαξη Για σίδερο	Συνθετικά όπως πουκάμισα, μπλουζάκια, μπλούζες κλπ.
<b>Προγράμματα ώρας</b>	Για να φτάσετε στο επιθυμητό επίπεδο στεγνώματος σε χαμηλή θερμοκρασία, μπορείτε να χρησιμοποιήσετε τα προγράμματα των 10 έως 180 λεπτών. Ανεξάρτητα από το επίπεδο στεγνώματος, το πρόγραμμα σταματάει στην επιθυμητή ώρα.
<b>Ειδικά προγράμματα</b> Ευαίσθητα Χωρίς τσαλάκωμα Φροντίδα μωρού Jeans Παπλώματα	<b>Ευαίσθητα:</b> Πουκάμισα, μπλούζες και μεταξωτά ρούχα <b>Χωρίς τσαλάκωμα:</b> Για βαμβακερά και συνθετικά ρούχα. <b>Φροντίδα μωρού:</b> Ευαίσθητο στέγνωμα για βρεφικά ρούχα <b>Jeans :</b> Ρούχα jean. <b>Πάπλωμα:</b> Αυτό το πρόγραμμα χρησιμοποιείται για να στεγνώνει παπλώματα
<b>Γρήγορα Προγράμματα**</b> Express 29' Πουκάμισα 12'	<b>Express 29' :</b> 2 kg από βαμβακερά πουκάμισα που περιστρέφονται σε υψηλή ταχύτητα στο πλυντήριο στεγνώνουν σε 29 λεπτά. <b>Πουκάμισα 12' :</b> 2 με 3 πουκάμισα είναι έτοιμα για σιδέρωμα σε 12 λεπτά

Ακολουθήστε τις οδηγίες στις ετικέτες των ρούχων για το στέγνωμα. Στεγνώστε μόνο ρούχα που περιέχουν δήλωση/ σύμβολο που υποδεικνύει ότι "μπορούν να στεγνώσουν σε στεγνωτήριο".

(\* ) Ελέγξτε τον πίνακα επιλογής προγράμματος και κατανάλωσης (5.2) στο εγχειρίδιο χρήσης (\*\* ) Η διάρκεια για τα γρήγορα προγράμματα ισχύει μόνο για τα ρούχα που περιστρέφονται με 1200RPM.

# Οδηγός γρήγορης έναρξης χρήσης

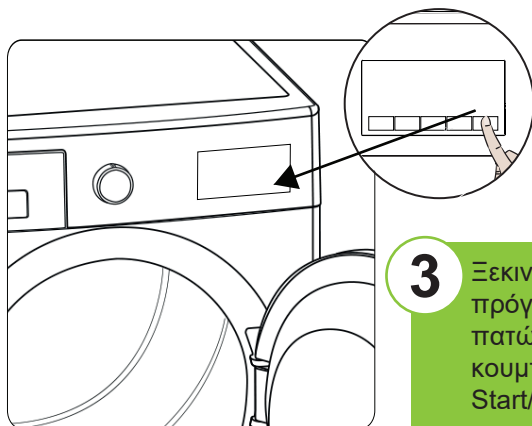


**1** Χωρίστε τα ρούχα ανάλογα με τον τύπο τους, τοποθετήστε τα μέσα στη συσκευή και κλείστε την πόρτα.

**2** Επιλέξτε το κατάλληλο πρόγραμμα για τα ρούχα σας περιστρέφοντας το κουμπί ρύθμισης.

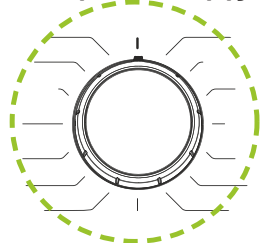


Δεν συνιστάται να γεμίζετε το στεγνωτήριο με περισσότερα ρούχα από αυτά που φαίνονται στην εικόνα. Αν υπερφορτωθεί, η απόδοση του στεγνωτηρίου θα μειωθεί και μπορεί να καταστραφεί το στεγνωτήριο και τα ρούχα.



**3** Ξεκινήστε το πρόγραμμα πατώντας το κουμπί Start/Pause.

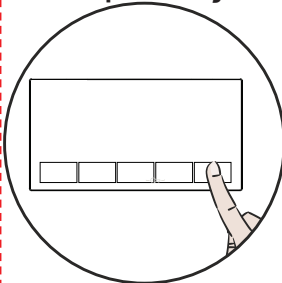
## Κουμπί επιλογής προγράμματος \*



Χρησιμοποιήστε το κουμπί επιλογής προγράμματος για να επιλέξετε το επιθυμητό πρόγραμμα στεγνώματος

**Σημείωση:** Διαβάστε το εγχειρίδιο χρήσης για περισσότερες πληροφορίες

## Ηλεκτρονική οθόνη και επιπρόσθετες λειτουργίες \*



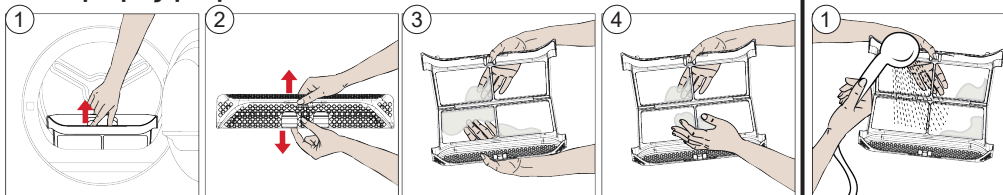
- Μπορείτε να επιλέξετε επιπρόσθετες λειτουργίες για το στέγνωμα.
- Μπορείτε να ξεκινήσετε το πρόγραμμα πατώντας το πλήκτρο Start/Pause.

\*Λειτουργίες και προγράμματα διαφέρουν ανάλογα με το μοντέλο της συσκευής σας.

# Οδηγός γρήγορης έναρξης χρήσης

## ΚΑΘΑΡΙΣΜΟΣ ΚΑΙ ΣΥΝΤΗΡΗΣΗ

### Καθαρισμός φίλτρου:



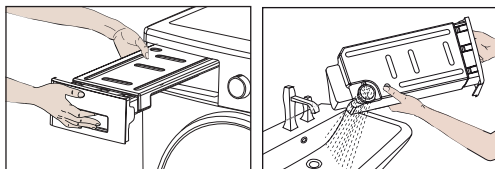
1-2. Ανοίξτε την πόρτα. Ανασηκώστε το φίλτρο για να το αφαιρέσετε.

3. Χρησιμοποιήστε τα χέρια σας ή ένα μαλακό πανί για να καθαρίσετε τη σκόνη.

4. Κλείστε και επανατοποθετήστε το φίλτρο.

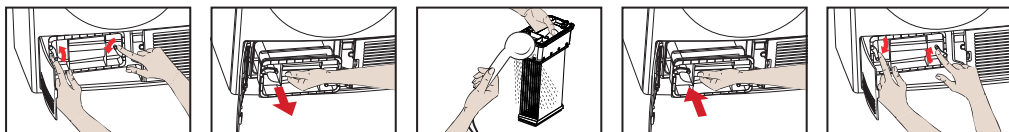
Όταν χρησιμοποιείται το στεγνωτήριο για ορισμένο χρονικό διάστημα, μπορεί να δημιουργηθεί στρώμα βρωμιάς στο φίλτρο. Μπορείτε να το καθαρίσετε, με ζεστό νερό. Στεγνώστε το φίλτρο και επανατοποθετήστε το.

### Αδειάστε το δοχείο νερού (Μετά από κάθε χρήση)



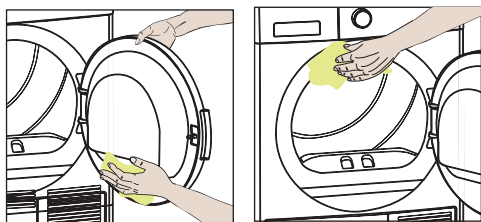
1. Τραβήξτε το κάλυμμα συρταριού και αφαιρέστε προσεκτικά το δοχείο.
2. Αδειάστε το νερό.
3. Αν υπάρχει συσσωρευμένη σκόνη στο καπάκι του δοχείου, καθαρίστε με νερό.
4. Επανατοποθετήστε το δοχείο νερού.

### Καθαρισμός συμπυκνωτή (ΜΕΤΑ ΑΠΟ 30 ΧΡΗΣΕΙΣ Ή ΜΙΑ ΦΟΡΑ ΤΟ ΜΗΝΑ)



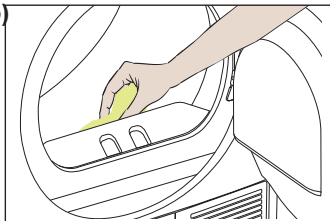
1. Αν ολοκληρωθεί η διαδικασία στεγνώματος, ανοίξτε την πόρτα και περιμένετε να κρυώσει.
2. Ανοίξτε το κάλυμμα και ανοίξτε τις 2 ασφάλειες του συμπυκνωτή.
3. Τραβήξτε τον συμπυκνωτή προς τα έξω, κρατώντας από το πλαστικό τμήμα.
4. Καθαρίστε με το τηλέφωνο του ντους και περιμένετε να στραγγίξει το νερό.
5. Τοποθετήστε πλήρως τον συμπυκνωτή στη θέση του και κλείστε τις 2 ασφάλειες
6. Κλείστε το κάλυμμα

### Καθαρισμός της εσωτερικής επιφάνειας της πόρτας (μετά από κάθε χρήση)



Ανοίξτε την πόρτα του στεγνωτηρίου και καθαρίστε όλες τις εσωτερικές επιφάνειες και το λάστιχο με ένα μαλακό, υγρό πανί.

### Καθαρισμός του αισθητήρα υγρασίας (4 φορές το χρόνο)



1. Ανοίξτε την πόρτα της συσκευής
2. Αν η συσκευή είναι ακόμη ζεστή λόγω της διαδικασίας στεγνώματος, περιμένετε να κρυώσει.
3. Χρησιμοποιώντας ένα μαλακό πανί εμποτισμένο σε ξύδι, σκουπίστε τις μεταλλικές επιφάνειες του αισθητήρα και στεγνώστε.

# Οδηγός γρήγορης έναρξης χρήσης

## ΠΛΗΡΟΦΟΡΙΕΣ, ΠΡΟΕΙΔΟΠΟΙΗΣΕΙΣ ΚΑΙ ΟΙΚΟΝΟΜΙΚΗ ΧΡΗΣΗ

Το στεγνωτήριο σας είναι εξοπλισμένο με συστήματα που εκτελούν συνεχώς ελέγχους κατά τη διαδικασία στεγνώματος, για την λήψη των απαραίτητων μέτρων και την προειδοποίηση σας σε περίπτωση δυσλειτουργίας.

- Μην εμποδίζετε τις σχάρες εξαερισμού που βρίσκονται στο στεγνωτήριο.
- Όταν πλένετε τα ρούχα, η ταχύτητα περιστροφής πρέπει να είναι στο υψηλότερο δυνατό επίπεδο. Αυτό θα μειώσει το χρόνο στεγνώματος και την κατανάλωση ενέργειας.
- Καθαρίστε το φίλτρο περιοδικά μετά από κάθε χρήση, αυτό βοηθάει τη συσκευή να λειτουργεί αποτελεσματικότερα και να στεγνώνει τα ρούχα στο σωστό χρόνο.
- Στην εξωτερική επιφάνεια της συσκευής μπορεί να αναπτυχθούν υψηλές θερμοκρασίες κατά τη διάρκεια του κύκλου στεγνώματος.
- Παρακαλούμε επιλέξτε το κατάλληλο πρόγραμμα για να αποφύγετε το υπερβολικό στέγνωμα και τσαλάκωμα των ρούχων
- Αν δεν βγάλετε τη μπουγάδα μετά την ολοκλήρωση του προγράμματος, ενεργοποιείται αυτόματα το πρόγραμμα αποφυγής τσαλακώματος διάρκειας 1 ώρας. Αυτό το πρόγραμμα περιστρέφει το τύμπανο σε τακτά χρονικά διαστήματα για να αποφεύγονται τα τσαλακώματα.
- Χρησιμοποιήστε τα προγράμματα στεγνώματος χρόνου για ένα ή για λίγα ρούχα. Ο αισθητήρας υγρασίας μπορεί να μην μπορεί να ανιχνεύσει το πραγματικό επίπεδο υγρασίας για λίγα ρούχα.
- Μην γεμίζετε την συσκευή σας με υπερβολικά βρεγμένα ρούχα.
- Για να τοποθετήσετε το στεγνωτήριο πάνω στο πλυντήριο, πρέπει να χρησιμοποιηθεί ένα ειδικό εξάρτημα στερέωσης μεταξύ των δύο προϊόντων. Το εξάρτημα πρέπει να τοποθετηθεί από ειδικευμένο τεχνικό.
- Βεβαιωθείτε ότι το δοχείο νερού είναι άδειο πριν από κάθε χρήση στεγνώματος.
- Μπορεί να ακούτε συνεχόμενα τον ήχο του ανεμιστήρα κατά την διάρκεια του στεγνώματος.
- Το συμπυκνωμένο νερό αντλείται περιοδικά μέσα στο δοχείο νερού κατά τη διάρκεια του στεγνώματος. Μπορεί να ακούγετε ήχος κατά τη διάρκεια αυτής της περιόδου.
- Μπορεί να ακούσετε έναν ήχο κρότου που προκαλείται από φερμουάρ, κορδόνια και κουμπιά από τα ρούχα σας.
- Για να μην έχετε πρόβλημα με βρεγμένα ρούχα, στεγνώστε ξεχωριστά τα ρούχα μεγάλου μεγέθους (όπως παπλώματα) και μικρού μεγέθους.